

# NACER EN HORARIO LABORAL EN CATALUÑA

## *Un informe de Dona Llum en colaboración con El Parto es Nuestro*

Nacer durante la jornada laboral se ha convertido en lo más habitual a lo largo de las últimas tres décadas en Cataluña.

Este informe constata una tendencia que año tras año se ha ido haciendo más patente: cada vez se planifican más nacimientos sin motivos de salud que así lo requieran para que los partos se concentren de lunes a viernes.

Como resultado de la imposición de intereses por parte del cuerpo médico tanto en hospitales públicos como privados, el número de partos se incrementa en los días centrales de la semana y disminuye notablemente durante los fines de semana y festivos.

Cataluña excede significativamente las tasas de partos inducidos y cesáreas programadas recomendadas por la Organización Mundial de la Salud. Mujeres y bebés asumen los riesgos físicos y psíquicos de la programación de nacimientos por razones no médicas y el abuso de la oxitocina sintética.

### Introducción

[Dona Llum](#), la Asociación Catalana por un Parto Respetado, es una asociación sin ánimo de lucro con más de once años de trayectoria.

En 2016, la asociación de carácter estatal [El Parto es Nuestro](#) elaboró un informe denominado [Nacer en Horario Laboral](#) en el que, analizando los datos oficiales con estadísticas de nacimientos, se puso de manifiesto cómo las propias rutinas hospitalarias afectan directamente el cuándo y el cómo las mujeres damos a luz.

Este estudio se limitó, por falta de datos publicados en otras Comunidades Autónomas, a la Comunidad de Madrid. Sin embargo, fue pionero en España a la hora de dar visibilidad a una problemática que, desde las asociaciones, estamos denunciando desde hace años no sólo en nuestro territorio. En diferentes países ya se había llevado a cabo el análisis de datos con resultados similares.

Desde Dona Llum hemos asumido la tarea de investigar, en los mismos términos, qué está sucediendo en Cataluña. El resultado se muestra en forma de gráficos y tablas acompañados de comentarios y posibles preguntas a hacernos raíz de los mismos.

### Metodología

Para elaborar este informe se efectuó una petición de datos al Instituto de Estadística de Cataluña (IDESCAT), institución que nos proporcionó datos estadísticos en referencia al número de nacimientos por día del año 1985 al 2015, así como del tipo de parto (vaginal / cesárea) desde 2008 a 2015.

Estos datos han sido analizados por Adela Recio Alcaide y Angela E. Müller, socias de El Parto es Nuestro y responsables del informe original *Nacer en Horario Laboral*.

## CADA VEZ MENOS NACIMIENTOS EN FIN DE SEMANA EN CATALUÑA

El número de nacimientos diario de lunes a viernes es similar. En cambio, la cifra registrada en sábado o en domingo es sensiblemente menor a lo largo de los años de la serie estudiada y, además, muestra una tendencia descendente (1985 a 2015).

**La proporción de nacimientos debería seguir una distribución uniforme de probabilidad a lo largo de los siete días de la semana, un ritmo alterado por el exceso de partos planificados por decisión médica.**

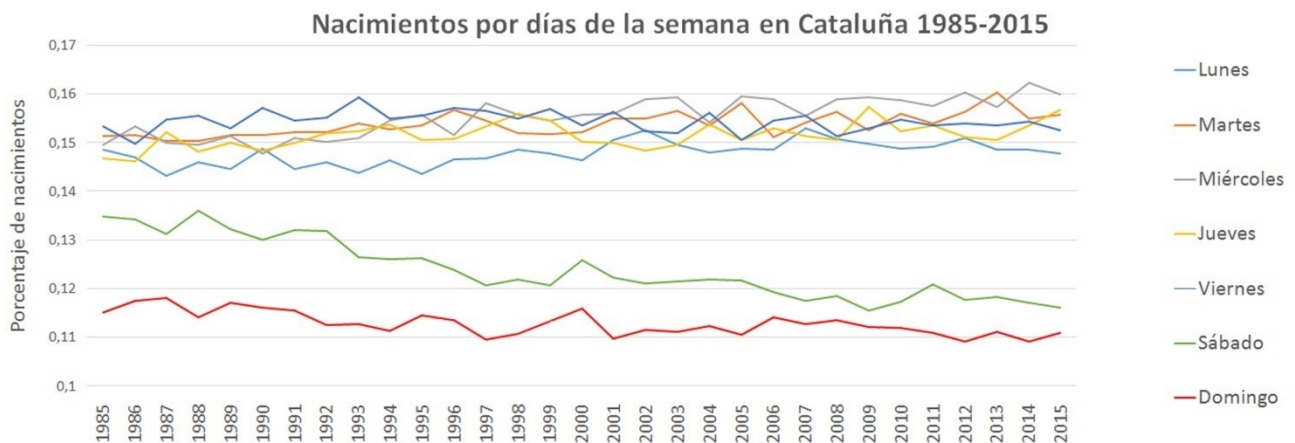
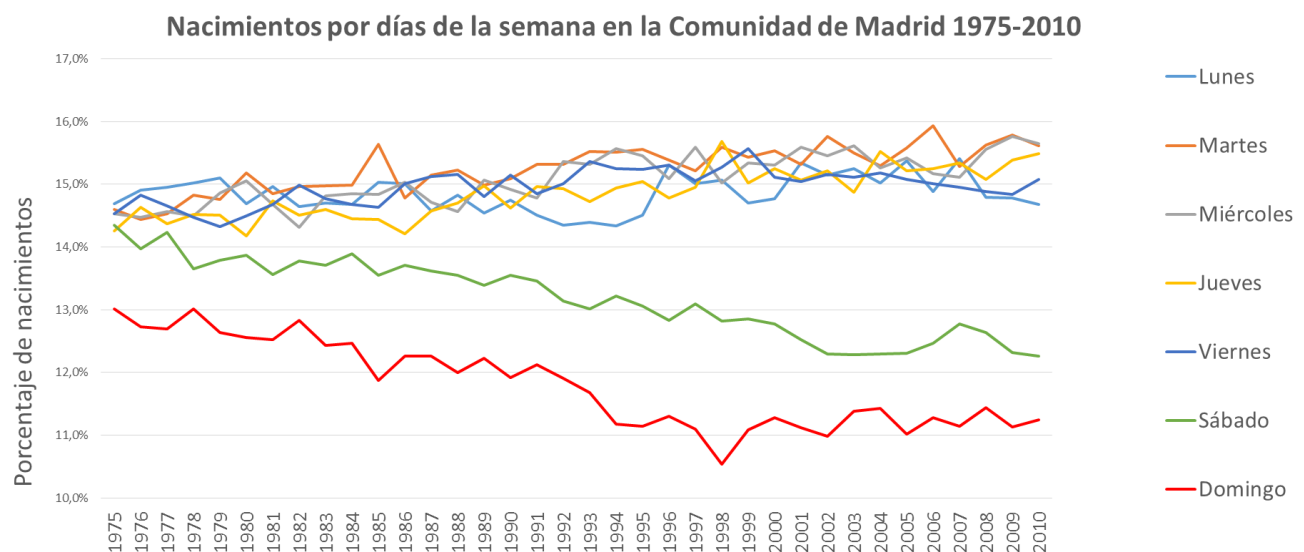


Gráfico 1a: Nacimientos por día de la semana en Cataluña 1985-2015

Fuente: Elaboración propia a partir de los datos de IDESCAT (procedentes del MNP del INE)

## Comparativa con los datos del informe *Nacer en Horario Laboral* de la Comunidad de Madrid:

La curva en la Comunidad de Madrid es más pronunciada, pero la tendencia es la misma. Una de las posibles razones es que, para el presente informe sobre Cataluña, hemos dispuesto de datos desde 1985, mientras que los datos de la Comunidad de Madrid recogen nacimientos desde 1975, una década más.



Gráfica 1b: Nacimientos por día de la semana en la Comunidad de Madrid, 1975-2010

Fuente: Elaboración propia a partir de los datos del MNP del INE

## CADA VEZ MÁS IMPROBABLE NACER EN FESTIVO EN CATALUÑA

Los días en que se producen menos nacimientos están profundamente marcados por las festividades locales. Desgraciadamente, el análisis de los datos de proporción de nacimientos en 2015 en Cataluña constata que en la actualidad la jornada laboral se ha impuesto a la fisiología del parto.

A pesar de que el número de nacimientos se debería presentar uniforme a lo largo del año, las casillas en tonos más claros de la tabla corresponden a un número inferior de partos. Estas cifras –los días en que es más improbable nacer en Cataluña– coinciden con los siguientes días festivos:

- 1 de enero (Año Nuevo)
- 6 de enero (Día de Reyes)
- Lunes de Pascua (según el año)
- 1 de mayo (Día de los Trabajadores)
- 24 de junio (San Juan)
- 15 de agosto (la Asunción)
- 11 de septiembre (Diada Nacional de Cataluña)
- 12 de octubre (Día de la Hispanidad)
- 1 de noviembre (Día de Todos los Santos)
- Del 6 al 8 de diciembre (puente de la Constitución)
- 25 de diciembre (Navidad)
- 26 de diciembre (San Esteban)

### Qué días hay menos nacimientos en Catalunya?

DÍA	ENE	FEB	MAR	ABR	MAY	JUN	JUL	AGO	SEP	OCT	NOV	DIC
1	0,002293	0,0028	0,002798	0,00273	0,002467	0,002639	0,002758	0,002706	0,002681	0,002925	0,002196	0,002741
2	0,002741	0,002722	0,002705	0,002744	0,00281	0,00271	0,002709	0,002655	0,002755	0,002896	0,002583	0,002815
3	0,002703	0,002706	0,002718	0,002847	0,002804	0,002765	0,002728	0,002647	0,002727	0,00289	0,002768	0,002815
4	0,002728	0,002761	0,002809	0,002704	0,002825	0,002694	0,002749	0,002653	0,002772	0,00283	0,002798	0,002817
5	0,002681	0,002766	0,002806	0,002576	0,002872	0,002668	0,00271	0,002696	0,002833	0,002776	0,00284	0,00281
6	0,002331	0,002734	0,002692	0,002619	0,002819	0,002647	0,002708	0,002748	0,00275	0,002875	0,002886	0,00231
7	0,002808	0,002694	0,002728	0,002696	0,0029	0,002659	0,002774	0,002717	0,00283	0,002872	0,002771	0,002534
8	0,002823	0,002725	0,002703	0,002652	0,002876	0,002625	0,002646	0,002656	0,002879	0,002802	0,002739	0,002339
9	0,002798	0,002706	0,002701	0,002612	0,002753	0,002642	0,002796	0,002682	0,002905	0,002899	0,002805	0,002703
10	0,002776	0,0027	0,002732	0,002728	0,002824	0,002748	0,002788	0,002739	0,002901	0,002912	0,002778	0,002793
11	0,002825	0,002655	0,002706	0,002744	0,002773	0,002676	0,002731	0,002653	0,002388	0,002771	0,002787	0,002718
12	0,002779	0,002808	0,002794	0,002645	0,002869	0,002669	0,0027	0,002739	0,002804	0,002339	0,002842	0,002798
13	0,00276	0,002693	0,00269	0,002552	0,002831	0,002577	0,002739	0,002719	0,002829	0,00271	0,002815	0,002696
14	0,002852	0,002688	0,002721	0,002746	0,002798	0,002643	0,002802	0,002713	0,002829	0,002794	0,002794	0,002698
15	0,002808	0,00268	0,002622	0,002729	0,002841	0,00267	0,002835	0,002251	0,002815	0,002822	0,002709	0,002669
16	0,002803	0,00263	0,002745	0,002687	0,002761	0,00265	0,002764	0,002612	0,002946	0,002775	0,00273	0,002805
17	0,002728	0,002603	0,002735	0,002576	0,002806	0,002748	0,002811	0,002615	0,002943	0,002738	0,002768	0,002804
18	0,002778	0,002708	0,002823	0,002683	0,002826	0,002731	0,002706	0,002679	0,002893	0,002723	0,002751	0,002871
19	0,002774	0,00272	0,002779	0,002691	0,002766	0,002669	0,002772	0,002625	0,002938	0,002701	0,002769	0,002904
20	0,00271	0,002691	0,002793	0,002713	0,002798	0,002738	0,002726	0,0027	0,002956	0,002758	0,00272	0,002871
21	0,002807	0,002742	0,002755	0,002673	0,002836	0,002756	0,002742	0,002726	0,002967	0,002789	0,002753	0,002935
22	0,002747	0,00266	0,0027	0,002692	0,002743	0,002714	0,002814	0,002673	0,002986	0,002729	0,002763	0,002809
23	0,002807	0,002711	0,002742	0,002813	0,002703	0,002672	0,002816	0,002675	0,003041	0,002709	0,002749	0,002761
24	0,002755	0,002669	0,002728	0,002813	0,002716	0,002098	0,002782	0,002711	0,002773	0,002745	0,002633	0,002516
25	0,002753	0,002687	0,002738	0,002763	0,00277	0,00266	0,002718	0,002688	0,002942	0,002771	0,002792	0,002101
26	0,002681	0,002688	0,002786	0,002772	0,002799	0,002914	0,002746	0,002729	0,002989	0,002732	0,002778	0,00213
27	0,002724	0,002734	0,002801	0,002841	0,00272	0,00284	0,002804	0,00274	0,002944	0,002694	0,00271	0,0029
28	0,002727	0,002717	0,002597	0,002808	0,002713	0,002725	0,002791	0,002749	0,002954	0,002778	0,002696	0,002811
29	0,002753		0,002539	0,002824	0,002743	0,002756	0,002783	0,002692	0,002967	0,002756	0,002673	0,002915
30	0,002803		0,002774	0,002851	0,00267	0,002645	0,002803	0,002623	0,002999	0,002786	0,002769	0,002795
31	0,002669		0,002635		0,00263		0,00285	0,00268		0,002733		0,002544

Menos nacimientos

Más nacimientos



Tabla 1: Media de nacimientos en Cataluña desde 1985 hasta 2015

Los datos muestran el marcado carácter local de estos días durante los cuales no se producen nacimientos. Si las comparamos con los datos de la Comunidad de Madrid, vemos que las fiestas nacionales son compartidas.

En cambio, los bebés madrileños no tienen problemas para nacer en días como el 24 de junio (San Juan), el 11 de septiembre (la Diada) o el 26 de diciembre (San Esteban).

Del mismo modo, los bebés madrileños no nacen en días como el 2 de mayo (día de la Comunidad de Madrid), el 15 de mayo (San Isidro) o el 9 de noviembre (día de la Almudena), mientras que los bebés catalanes sí lo hacen.

También invita a la reflexión el hecho de que una de las festividades catalanas más importantes, Sant Jordi, no se vea reflejada en la gráfica y no afecte al número de nacimientos. Esto es porque, a pesar de ser una celebración de gran tradición, no es una festividad laboral.

En el informe *Nacer en Horario Laboral* de El Parto es Nuestro también se muestran tablas elaboradas para los casos de Estados Unidos, el Reino Unido y Gales, Nueva Zelanda y Australia, donde se puede ver la repetición del mismo patrón de menos nacimientos en festivos locales.

### Comparativa de proporción de nacimientos por día de la semana 1985-2015

DÍA	ENE	FEB	MAR	ABR	MAY	JUN	JUL	AGO	SEP	OCT	NOV	DIC
1	0,002069	0,002732	0,002814	0,002897	0,002483	0,002318	0,002698	0,003195	0,002864	0,003129	0,002086	0,002616
2	0,002798	0,002417	0,002467	0,00303	0,003129	0,002583	0,003063	0,002202	0,00245	0,002947	0,001804	0,002831
3	0,002748	0,003278	0,003079	0,003344	0,002417	0,002616	0,002847	0,002069	0,002814	0,00298	0,002781	0,002914
4	0,002649	0,002914	0,002847	0,003096	0,002136	0,002715	0,002947	0,002384	0,002996	0,002367	0,00298	0,002847
5	0,002235	0,003112	0,002732	0,002864	0,002831	0,002781	0,002599	0,003046	0,003278	0,002218	0,002897	0,00303
6	0,0025	0,002632	0,002483	0,002434	0,003394	0,002632	0,002334	0,00298	0,002566	0,002748	0,002798	0,002583
7	0,003311	0,002599	0,002881	0,002616	0,003162	0,002301	0,0025	0,002798	0,001937	0,00298	0,00303	0,001937
8	0,003145	0,002599	0,002632	0,002947	0,002897	0,001887	0,002351	0,00303	0,002864	0,002549	0,002665	0,002251
9	0,002814	0,002169	0,0024	0,002384	0,002996	0,0025	0,002616	0,002665	0,003543	0,003212	0,002218	0,002897
10	0,002682	0,002417	0,003178	0,003278	0,002897	0,00245	0,002732	0,002069	0,003294	0,00298	0,002897	0,002947
11	0,002947	0,002881	0,002533	0,00298	0,002235	0,0024	0,002682	0,002881	0,003013	0,002864	0,002798	0,002583
12	0,002417	0,003129	0,00298	0,002367	0,003145	0,002434	0,0025	0,002665	0,002996	0,002549	0,003096	0,002881
13	0,002881	0,002467	0,002963	0,002367	0,00346	0,002814	0,00192	0,003228	0,003013	0,002698	0,002765	0,002914
14	0,002814	0,002963	0,003344	0,003112	0,002516	0,002583	0,003013	0,002914	0,002616	0,002533	0,002715	0,0025
15	0,00341	0,002781	0,002533	0,002814	0,003162	0,002682	0,003212	0,001871	0,0025	0,002732	0,002566	0,002301
16	0,002632	0,002268	0,002185	0,002748	0,002814	0,002864	0,002847	0,002566	0,003063	0,003046	0,002367	0,00303
17	0,003245	0,002814	0,002947	0,002881	0,002847	0,003013	0,002881	0,002334	0,003079	0,003178	0,003046	0,002765
18	0,002665	0,002897	0,003129	0,002814	0,002665	0,003294	0,003145	0,00245	0,003063	0,002616	0,003046	0,002682
19	0,002384	0,002914	0,002715	0,002384	0,002583	0,002798	0,0025	0,003145	0,003808	0,002616	0,003178	0,003079
20	0,002798	0,002765	0,002996	0,002334	0,003046	0,002947	0,002053	0,002665	0,002914	0,00298	0,002914	0,002549
21	0,002434	0,002814	0,002914	0,002881	0,003129	0,002152	0,002914	0,002516	0,002152	0,00298	0,002798	0,002119
22	0,002814	0,002632	0,002053	0,00293	0,003145	0,002152	0,002947	0,002847	0,003377	0,002996	0,002616	0,003096
23	0,002914	0,002434	0,002351	0,002566	0,002483	0,003145	0,002798	0,0025	0,003178	0,002533	0,002285	0,002781
24	0,002781	0,002914	0,003261	0,002947	0,002914	0,001953	0,0025	0,002318	0,003145	0,003476	0,002732	0,00245
25	0,002516	0,002996	0,003708	0,002963	0,002102	0,002963	0,002533	0,002434	0,003046	0,00293	0,002947	0,002069
26	0,00197	0,003013	0,002814	0,002533	0,003361	0,002914	0,0025	0,003245	0,002947	0,001573	0,003079	0,002301
27	0,002583	0,002748	0,002665	0,002351	0,00293	0,002996	0,002367	0,002698	0,002881	0,002831	0,002599	0,002583
28	0,002881	0,002831	0,002086	0,003063	0,003046	0,002202	0,003096	0,002583	0,002467	0,002864	0,002748	0,002069
29	0,002831		0,002351	0,002831	0,002881	0,002185	0,002665	0,002632	0,003112	0,002649	0,002434	0,002616
30	0,002616		0,002318	0,002851	0,002847	0,003063	0,002765	0,002533	0,003079	0,002516	0,002616	0,003046
31	0,002616		0,002715		0,002285		0,003327	0,002202		0,002732		0,003212

Menos nacimientos

Más nacimientos



Tabla 2: Nacimientos en Cataluña en 1986

En 1986 había un reparto más equitativo de nacimientos a lo largo de los días de la semana, incluyendo sábados y domingos. La tendencia de desplazar la fecha de los nacimientos para que no tengan lugar en fin de semana es definitivamente más marcada en 2015.

DÍA	ENE	FEB	MAR	ABR	MAY	JUN	JUL	AGO	SEP	OCT	NOV	DIC
1	0,002143	0,002314	0,002328	0,002811	0,002314	0,00247	0,003251	0,002101	0,00291	0,002981	0,002172	0,002811
2	0,003123	0,003038	0,002811	0,002725	0,002441	0,00308	0,002725	0,00193	0,003435	0,003151	0,002612	0,003265
3	0,002271	0,00318	0,002967	0,002115	0,002072	0,003123	0,003279	0,002725	0,002853	0,002356	0,003151	0,002896
4	0,002058	0,003052	0,002967	0,002101	0,002896	0,002881	0,002243	0,003279	0,002683	0,002016	0,003052	0,003222
5	0,002825	0,002796	0,003094	0,001718	0,003251	0,003208	0,002385	0,00308	0,002001	0,002839	0,003392	0,002214
6	0,002115	0,002981	0,002711	0,002229	0,00264	0,002101	0,002796	0,002995	0,002285	0,003222	0,002967	0,002158
7	0,00318	0,002087	0,002101	0,002612	0,002711	0,002158	0,002896	0,003123	0,003052	0,003478	0,00237	0,002257
8	0,003307	0,001973	0,002001	0,003023	0,003265	0,002867	0,003222	0,0022	0,002981	0,003478	0,002328	0,002271
9	0,003336	0,002683	0,002853	0,003109	0,002143	0,002881	0,002853	0,002257	0,003307	0,003279	0,002569	0,002853
10	0,002243	0,003251	0,003023	0,003222	0,001831	0,003435	0,002754	0,002952	0,003392	0,002271	0,00318	0,002952
11	0,002257	0,003009	0,002896	0,00264	0,002612	0,002981	0,002087	0,003279	0,001959	0,0023	0,003435	0,00291
12	0,003293	0,002924	0,002867	0,002115	0,003762	0,003023	0,00203	0,00318	0,002612	0,002072	0,002796	0,002016
13	0,002527	0,002697	0,002569	0,002456	0,003151	0,002044	0,002881	0,003236	0,002356	0,002967	0,003109	0,002158
14	0,003492	0,002072	0,002172	0,002995	0,002867	0,002001	0,002754	0,002583	0,003194	0,003463	0,002342	0,002796
15	0,003194	0,00193	0,002001	0,002995	0,003236	0,002541	0,003066	0,002498	0,003151	0,003336	0,0022	0,00264
16	0,002924	0,002527	0,002995	0,002825	0,002399	0,002995	0,00308	0,002115	0,003307	0,003165	0,003194	0,003222
17	0,002285	0,002995	0,002825	0,002981	0,002214	0,003023	0,002896	0,002711	0,003506	0,002314	0,003052	0,003066
18	0,002129	0,002711	0,002938	0,002072	0,003066	0,002725	0,002328	0,002825	0,002995	0,002356	0,002938	0,003165
19	0,002825	0,003009	0,002995	0,002186	0,003066	0,002981	0,002158	0,002569	0,00264	0,002952	0,003293	0,002441
20	0,003023	0,00274	0,002825	0,002754	0,003307	0,002115	0,002697	0,002768	0,002257	0,003194	0,002896	0,002101
21	0,00308	0,002158	0,002087	0,002583	0,003009	0,002527	0,00318	0,003038	0,003421	0,003222	0,00237	0,003194
22	0,002896	0,001902	0,002143	0,002697	0,002825	0,00291	0,003137	0,002257	0,003251	0,002711	0,002257	0,002711
23	0,00308	0,002725	0,002626	0,002881	0,002257	0,002867	0,002967	0,00237	0,003662	0,003165	0,003492	0,002938
24	0,002285	0,003236	0,003038	0,003052	0,00176	0,00193	0,003165	0,002952	0,002967	0,002172	0,003165	0,002512
25	0,001945	0,003052	0,003038	0,002271	0,002995	0,002782	0,001987	0,002782	0,003151	0,002399	0,003279	0,002172
26	0,002867	0,003194	0,002839	0,002001	0,003208	0,003378	0,001987	0,002498	0,00247	0,002981	0,00318	0,001902
27	0,003222	0,002896	0,00291	0,002853	0,003165	0,00237	0,002924	0,002881	0,002441	0,002796	0,002981	0,002229
28	0,00308	0,002214	0,002016	0,003109	0,003208	0,001916	0,002881	0,002725	0,003478	0,003137	0,002356	0,002952
29	0,00274		0,00176	0,002796	0,003038	0,002924	0,003109	0,002172	0,003364	0,002598	0,002214	0,003236
30	0,002967		0,00318	0,002851	0,002172	0,002669	0,002995	0,002229	0,003364	0,002711	0,002683	0,00291
31	0,002158		0,003392		0,002016		0,003052	0,002626		0,002058		0,002654

Menos nacimientos

Más nacimientos



Tabla 3: Nacimientos en Cataluña en 2015

Sin embargo, y teniendo en cuenta que la evolución que muestran los datos para la Comunidad de Madrid y Cataluña son similares, es interesante consultar la misma tabla elaborada por El Parto es Nuestro en Madrid, ya que dispone de datos de diez años atrás (se inicia en 1975 en lugar de en 1985):

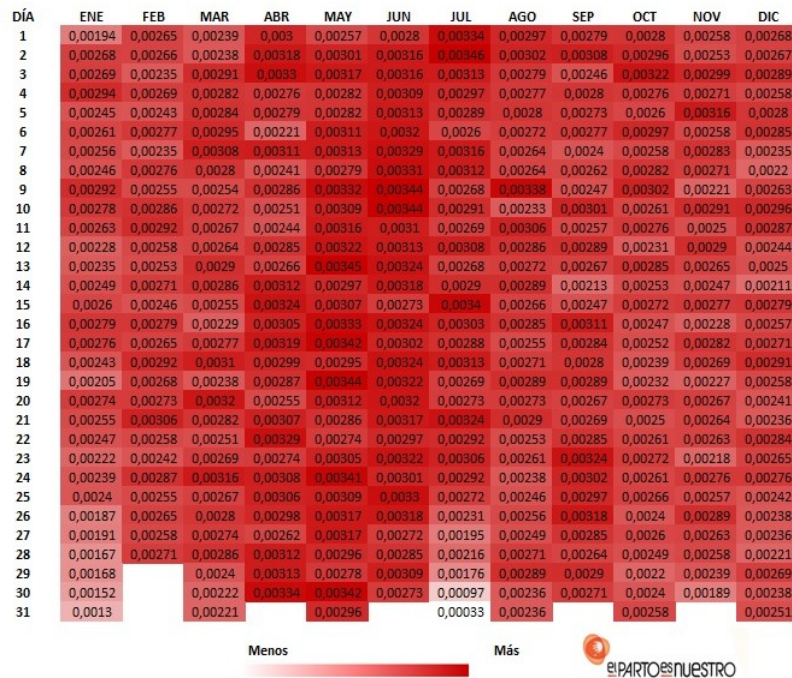


Tabla 4: Nacimientos en la Comunidad de Madrid en 1975

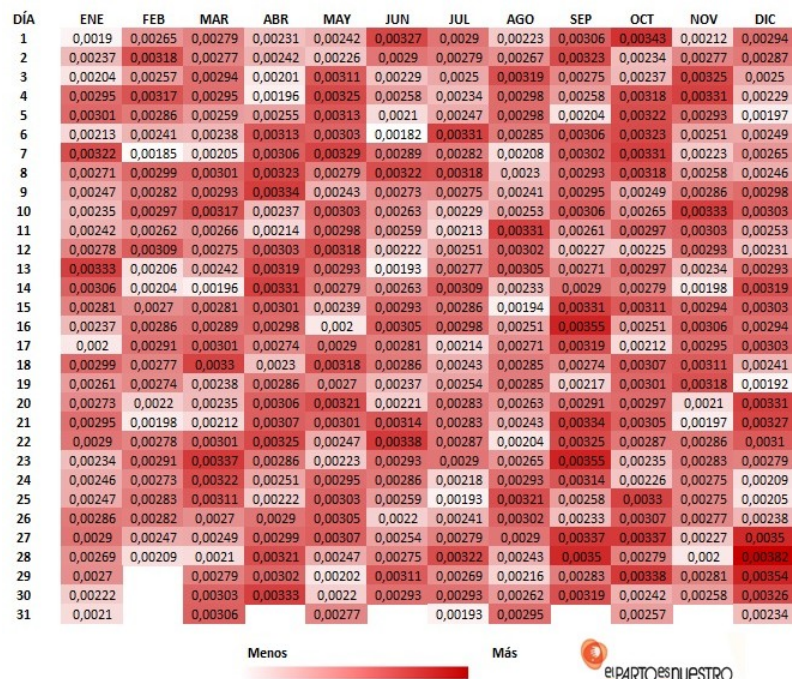


Tabla 5: Nacimientos en la Comunidad de Madrid en 2010

Llama la atención la diferencia entre 1975 en Madrid –cuando los nacimientos se repartían de manera uniforme a todos los días de la semana– y 1986 en Cataluña, cuando ya se empieza a ver una tendencia excluyente de nacimientos en sábado y domingo. Las gráficas de 2010 en Madrid y 2015 en Cataluña confirman el proceso anterior.

De acuerdo con ello se podría deducir que el punto de inflexión en referencia a la adaptación de los nacimientos al horario laboral se produjo durante la explosión de natalidad de los años 70.

Estos indicios se confirman si comparamos expresamente las tablas para 1986 en la Comunidad de Madrid y Cataluña, muy similares entre sí:

### Cataluña 1986

DÍA	ENE	FEB	MAR	ABR	MAY	JUN	JUL	AGO	SEP	OCT	NOV	DIC
1	0,002069	0,002732	0,002814	0,002897	0,002483	0,002318	0,002698	0,003195	0,002864	0,003129	0,002086	0,002616
2	0,002798	0,002417	0,002467	0,00303	0,003129	0,002583	0,003063	0,002202	0,00245	0,002947	0,001804	0,002831
3	0,002748	0,003278	0,003079	0,003344	0,002417	0,002616	0,002847	0,002069	0,002814	0,00298	0,002781	0,002914
4	0,002649	0,002914	0,002847	0,003096	0,002136	0,002715	0,002947	0,002384	0,002996	0,002367	0,00298	0,002847
5	0,002235	0,003112	0,002732	0,002864	0,002831	0,002781	0,002599	0,003046	0,003278	0,002218	0,002897	0,00303
6	0,0025	0,002632	0,002483	0,002434	0,003394	0,002632	0,002334	0,00298	0,002566	0,002748	0,002798	0,002583
7	0,003311	0,002599	0,002881	0,002616	0,003162	0,002301	0,0025	0,002798	0,001937	0,00298	0,00303	0,001937
8	0,003145	0,002599	0,002632	0,002947	0,002897	0,001887	0,002351	0,00303	0,002864	0,002549	0,002665	0,002251
9	0,002814	0,002169	0,0024	0,002384	0,002996	0,0025	0,002616	0,002665	0,003543	0,003212	0,002218	0,002897
10	0,002682	0,002417	0,003178	0,003278	0,002897	0,00245	0,002732	0,002069	0,003294	0,00298	0,002897	0,002947
11	0,002947	0,002881	0,002533	0,00298	0,002235	0,0024	0,002682	0,002881	0,003013	0,002864	0,002798	0,002583
12	0,002417	0,003129	0,00298	0,002367	0,003145	0,002434	0,0025	0,002665	0,002996	0,002549	0,003096	0,002881
13	0,002881	0,002467	0,002963	0,002367	0,00346	0,002814	0,00192	0,003228	0,003013	0,002698	0,002765	0,002914
14	0,002814	0,002963	0,003344	0,003112	0,002516	0,002583	0,003013	0,002914	0,002616	0,002533	0,002715	0,0025
15	0,00341	0,002781	0,002533	0,002814	0,003162	0,002682	0,003212	0,001871	0,0025	0,002732	0,002566	0,002301
16	0,002632	0,002268	0,002185	0,002748	0,002814	0,002864	0,002847	0,002566	0,003063	0,003046	0,002367	0,00303
17	0,003245	0,002814	0,002947	0,002881	0,002847	0,003013	0,002881	0,002334	0,003079	0,003178	0,003046	0,002765
18	0,002665	0,002897	0,003129	0,002814	0,002665	0,003294	0,003145	0,00245	0,003063	0,002616	0,003046	0,002682
19	0,002384	0,002914	0,002715	0,002384	0,002583	0,002798	0,0025	0,003145	0,003808	0,002616	0,003178	0,003079
20	0,002798	0,002765	0,002996	0,002334	0,003046	0,002947	0,002053	0,002665	0,002914	0,00298	0,002914	0,002549
21	0,002434	0,002814	0,002914	0,002881	0,003129	0,002152	0,002914	0,002516	0,002152	0,00298	0,002798	0,002119
22	0,002814	0,002632	0,002053	0,00293	0,003145	0,002152	0,002947	0,002847	0,003377	0,002996	0,002616	0,003096
23	0,002914	0,002434	0,002351	0,002566	0,002483	0,003145	0,002798	0,0025	0,003178	0,002533	0,002285	0,002781
24	0,002781	0,002914	0,003261	0,002947	0,002914	0,001953	0,0025	0,002318	0,003145	0,003476	0,002732	0,00245
25	0,002516	0,002996	0,003708	0,002963	0,002102	0,002963	0,002533	0,002434	0,003046	0,00293	0,002947	0,002069
26	0,00197	0,003013	0,002814	0,002533	0,003361	0,002914	0,0025	0,003245	0,002947	0,001573	0,003079	0,002301
27	0,002583	0,002748	0,002665	0,002351	0,00293	0,002996	0,002367	0,002698	0,002881	0,002831	0,002599	0,002583
28	0,002881	0,002831	0,002086	0,003063	0,003046	0,002202	0,003096	0,002583	0,002467	0,002864	0,002748	0,002069
29	0,002831		0,002351	0,002831	0,002881	0,002185	0,002665	0,002632	0,003112	0,002649	0,002434	0,002616
30	0,002616		0,002318	0,002851	0,002847	0,003063	0,002765	0,002533	0,003079	0,002516	0,002616	0,003046
31	0,002616		0,002715		0,002285		0,003327	0,002202		0,002732		0,003212



### Madrid 1986

DÍA	ENE	FEB	MAR	ABR	MAY	JUN	JUL	AGO	SEP	OCT	NOV	DIC
1	0,001999	0,002475	0,002769	0,002934	0,002824	0,002145	0,003117	0,002805	0,002695	0,003154	0,002494	0,00264
2	0,00275	0,002035	0,002384	0,003117	0,002934	0,00319	0,003099	0,002659	0,00242	0,003044	0,002255	0,002732
3	0,003154	0,00297	0,002439	0,00286	0,002384	0,002677	0,00308	0,002475	0,002567	0,002952	0,003227	0,002622
4	0,002604	0,003209	0,002879	0,002732	0,002365	0,003007	0,003209	0,002824	0,002695	0,002695	0,002787	0,002457
5	0,002182	0,002604	0,003099	0,00275	0,003612	0,002549	0,002769	0,002604	0,00308	0,002732	0,002585	0,00308
6	0,001962	0,002384	0,002805	0,002347	0,002952	0,003135	0,002622	0,002732	0,002732	0,003245	0,002402	0,002824
7	0,002659	0,00231	0,002659	0,003594	0,00319	0,002439	0,003135	0,002384	0,001779	0,002677	0,003007	0,002237
8	0,00297	0,002384	0,00253	0,00264	0,003025	0,002512	0,002842	0,002824	0,002714	0,002695	0,002457	0,002475
9	0,002457	0,002347	0,002145	0,002659	0,0033	0,002934	0,003209	0,002494	0,00286	0,002585	0,002219	0,002494
10	0,00275	0,00253	0,002714	0,00286	0,003099	0,002934	0,002604	0,002292	0,002659	0,002842	0,002879	0,002915
11	0,00264	0,003227	0,002549	0,002897	0,002897	0,002769	0,002897	0,002787	0,002677	0,00253	0,002952	0,003154
12	0,002237	0,00286	0,002989	0,002604	0,002915	0,003007	0,002842	0,002457	0,003227	0,00231	0,00242	0,002989
13	0,002695	0,002402	0,002365	0,002457	0,003337	0,002842	0,002274	0,002347	0,002457	0,002934	0,00264	0,002989
14	0,00253	0,002549	0,002695	0,002494	0,002805	0,002604	0,002732	0,003484	0,002274	0,00297	0,002805	0,002585
15	0,002879	0,002585	0,00253	0,002622	0,002769	0,002512	0,002567	0,00275	0,002842	0,002934	0,002915	0,002604
16	0,002512	0,001944	0,002439	0,002805	0,003264	0,003117	0,002805	0,002549	0,00319	0,002897	0,002237	0,003044
17	0,002824	0,002494	0,00319	0,002732	0,002824	0,002952	0,002824	0,002384	0,003025	0,00297	0,003319	0,002952
18	0,002457	0,002585	0,002677	0,003044	0,00264	0,003062	0,003062	0,003099	0,002989	0,002347	0,003557	0,002879
19	0,002475	0,00286	0,003007	0,00286	0,00308	0,003172	0,003099	0,002384	0,00253	0,002457	0,002604	0,00308
20	0,002934	0,002769	0,003007	0,00253	0,003117	0,002805	0,002585	0,002879	0,00253	0,002604	0,002769	0,002549
21	0,002787	0,002989	0,002915	0,002787	0,003502	0,002439	0,003044	0,002622	0,002255	0,003429	0,002952	0,002402
22	0,002842	0,0022	0,002714	0,002695	0,002934	0,002329	0,00286	0,00297	0,00297	0,002695	0,00264	0,002915
23	0,002439	0,002054	0,002475	0,003245	0,003117	0,003044	0,003227	0,002182	0,0033	0,00275	0,002402	0,002714
24	0,002659	0,003025	0,002952	0,002842	0,002952	0,003007	0,002915	0,001962	0,002659	0,00264	0,003172	0,002402
25	0,002604	0,002824	0,003007	0,002952	0,002292	0,002824	0,002732	0,002677	0,002494	0,002457	0,00264	0,002347
26	0,002512	0,002769	0,00242	0,002695	0,002842	0,003044	0,002842	0,002604	0,002842	0,00209	0,002769	0,003025
27	0,00253	0,002714	0,002329	0,002237	0,002732	0,003355	0,00253	0,002989	0,003099	0,00264	0,002842	0,002787
28	0,002842	0,003154	0,002439	0,003319	0,003062	0,003007	0,002585	0,002567	0,002714	0,002934	0,002989	0,002677
29	0,002512		0,002659	0,00297	0,003044	0,002732	0,002879	0,002659	0,0033	0,002714	0,002292	0,002805
30	0,002677		0,0022	0,003282	0,002512	0,003172	0,003025	0,002457	0,002622	0,002109	0,002182	0,002787
31	0,002714		0,002695		0,002549		0,002677	0,0022		0,002457		0,002512



Tabla 6: Nacimientos en la Comunidad de Madrid en 1986

## LA PROBABILIDAD DE CESÁREA DEPENDE DE SI ES LABORAL, FIN DE SEMANA O FESTIVO

Si las razones para practicar una cesárea fueran exclusivamente de tipo clínico, se debería producir el mismo número de estas intervenciones quirúrgicas en cualquier día de la semana y del año, ya que la salud no entiende de calendarios.

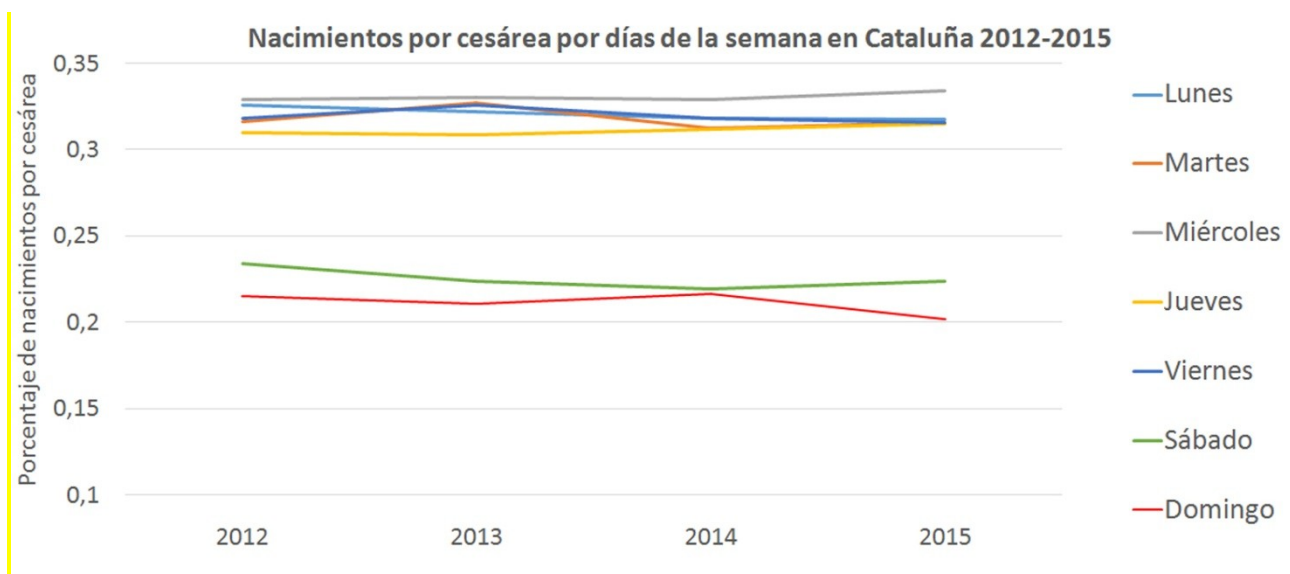
### Cesáreas y días de la semana

La probabilidad de ser sometida a una cesárea de lunes a viernes ronda el 32%, mientras que los fines de semana la probabilidad disminuye significativamente hasta el 22%. Esto sucede de la misma manera en los cuatro años estudiados: 2012-2015. Llama la atención que el miércoles es siempre el día en que más cesáreas se realizan.

Sabemos que la tasa de cesáreas va directamente relacionada con la de inducciones, ya que la administración de oxitocina sintética en general puede propiciar que se requiera de esta cirugía, así como de partos instrumentales. Esto podría explicar por qué los fines de semana hay menos cesáreas, ya que los partos inducidos se programan entre semana y en horario laboral.

También podríamos plantear que, dado que los fines de semana hay menos partos, también hay menos carga asistencial. Y por eso preguntamos: ¿tal vez esto hace que se trabaje con menos prisas disminuyendo así el intervencionismo?

Del mismo modo, las cesáreas programadas, supuestamente, por motivos de salud se agendan entre semana, algo que también se puede estar reflejando en las gráficas.



Gráfica 2: Nacimientos por cesárea por día de la semana en Cataluña 2012-2015

Fuente: Elaboración propia a partir de los datos del IDESCAT (procedentes del MNP del INE)

## Cesáreas y festivos

Los festivos locales son claramente los días con menos cesáreas, principalmente, porque son fechas en las que no se registran nacimientos.

### ¿Qué días hay menos nacimientos por cesárea en Cataluña?

DÍA	ENE	FEB	MAR	ABR	MAY	JUN	JUL	AGO	SEP	OCT	NOV	DIC
1	0,002293	0,0028	0,002798	0,00273	0,002467	0,002639	0,002758	0,002706	0,002681	0,002925	0,002196	0,002741
2	0,002741	0,002722	0,002705	0,002744	0,00281	0,00271	0,002709	0,002655	0,002755	0,002896	0,002583	0,002815
3	0,002703	0,002706	0,002718	0,002847	0,002804	0,002765	0,002728	0,002647	0,002727	0,00289	0,002768	0,002815
4	0,002728	0,002761	0,002809	0,002704	0,002825	0,002694	0,002749	0,002653	0,002772	0,00283	0,002798	0,002817
5	0,002681	0,002766	0,002806	0,002576	0,002872	0,002668	0,00271	0,002696	0,002833	0,002776	0,00284	0,00281
6	0,002331	0,002734	0,002692	0,002619	0,002819	0,002647	0,002708	0,002748	0,00275	0,002875	0,002886	0,00231
7	0,002808	0,002694	0,002728	0,002696	0,0029	0,002659	0,002774	0,002717	0,00283	0,002872	0,002771	0,002534
8	0,002823	0,002725	0,002703	0,002652	0,002876	0,002625	0,002646	0,002656	0,002879	0,002802	0,002739	0,002339
9	0,002798	0,002706	0,002701	0,002612	0,002753	0,002642	0,002796	0,002682	0,002905	0,002899	0,002805	0,002703
10	0,002776	0,0027	0,002732	0,002728	0,002824	0,002748	0,002788	0,002739	0,002901	0,002912	0,002778	0,002793
11	0,002825	0,002655	0,002706	0,002744	0,002773	0,002676	0,002731	0,002653	0,002388	0,002771	0,002787	0,002718
12	0,002779	0,002808	0,002794	0,002645	0,002869	0,002669	0,0027	0,002739	0,002804	0,002339	0,002842	0,002798
13	0,00276	0,002693	0,00269	0,002552	0,002831	0,002577	0,002739	0,002719	0,002829	0,00271	0,002815	0,002696
14	0,002852	0,002688	0,002721	0,002746	0,002798	0,002643	0,002802	0,002713	0,002829	0,002794	0,002794	0,002698
15	0,002808	0,00268	0,002622	0,002729	0,002841	0,00267	0,002835	0,002251	0,002815	0,002822	0,002709	0,002669
16	0,002803	0,00263	0,002745	0,002687	0,002761	0,00265	0,002764	0,002612	0,002946	0,002775	0,00273	0,002805
17	0,002728	0,002603	0,002735	0,002576	0,002806	0,002748	0,002811	0,002615	0,002943	0,002738	0,002768	0,002804
18	0,002778	0,002708	0,002823	0,002683	0,002826	0,002731	0,002706	0,002679	0,002893	0,002723	0,002751	0,002871
19	0,002774	0,00272	0,002779	0,002691	0,002766	0,002669	0,002772	0,002625	0,002938	0,002701	0,002769	0,002904
20	0,00271	0,002691	0,002793	0,002713	0,002798	0,002738	0,002726	0,0027	0,002956	0,002758	0,00272	0,002871
21	0,002807	0,002742	0,002755	0,002673	0,002836	0,002756	0,002742	0,002726	0,002967	0,002789	0,002753	0,002935
22	0,002747	0,00266	0,0027	0,002692	0,002743	0,002714	0,002814	0,002673	0,002986	0,002729	0,002763	0,002809
23	0,002807	0,002711	0,002742	0,002813	0,002703	0,002672	0,002816	0,002675	0,003041	0,002709	0,002749	0,002761
24	0,002755	0,002669	0,002728	0,002813	0,002716	0,002098	0,002782	0,002711	0,002773	0,002745	0,002633	0,002516
25	0,002753	0,002687	0,002738	0,002763	0,00277	0,00266	0,002718	0,002688	0,002942	0,002771	0,002792	0,002101
26	0,002681	0,002688	0,002786	0,002772	0,002799	0,002914	0,002746	0,002729	0,002989	0,002732	0,002778	0,00213
27	0,002724	0,002734	0,002801	0,002841	0,00272	0,00284	0,002804	0,00274	0,002944	0,002694	0,00271	0,0029
28	0,002727	0,002717	0,002597	0,002808	0,002713	0,002725	0,002791	0,002749	0,002954	0,002778	0,002696	0,002811
29	0,002753		0,002539	0,002824	0,002743	0,002756	0,002783	0,002692	0,002967	0,002756	0,002673	0,002915
30	0,002803		0,002774	0,002851	0,00267	0,002645	0,002803	0,002623	0,002999	0,002786	0,002769	0,002795
31	0,002669		0,002635		0,00263		0,00285	0,00268		0,002733		0,002544

Menos nacimientos

Más nacimientos



Tabla 7: Promedio de nacimientos por cesárea en Cataluña desde 2012 hasta 2015

## CESÁREAS EN CENTROS PÚBLICOS Y PRIVADOS

### Tasa de cesáreas en Cataluña

	Hospitales públicos	Hospitales privados
2010	22,0%	30,5%
2011	22,7%	29,8%
2012	22,4%	31,6%
2013	22,8%	31,7%
2014	22,2%	31,7%
2015	22,1%	31,7%

Fuente: Sistema de Información de Atención Especializada (SIAE)

Como se puede observar, los centros privados tienen una tasa de cesáreas significativamente superior a la de los públicos.

Proponemos reflexionar sobre las razones que explicarían esta diferencia: por ejemplo (y entre otros), más partos programados (inducidos y alterados) porque la atención va ligada a un/a obstetra en concreto que debe compatibilizar la atención los partos con su labor de consulta privada (a menudo fuera del hospital) y sus planes familiares y de ocio.

Además, los obstetras de la sanidad privada a menudo facturan según los partos que atienden. También en la sanidad privada las comadronas tienen menos presencia y menos autonomía en la atención al parto. Los protocolos en la sanidad privada suelen ser, en general, más restrictivos y menos actualizados.

## CESÁREAS POR PROVINCIAS

A pesar de ser ligera, hay una variación en el porcentaje de cesáreas según el lugar de residencia de la madre.

### Partos por provincia de residencia de la madre y tipo de parto en 2015

	Todos los partos	Parto vaginal	Parto cesárea	% partos por cesárea
Barcelona	50.394	35.707	14.687	29,1%
Gerona	7.409	5.506	1.903	25,7%
Lérida	3.929	2.860	1.069	27,2%
Tarragona	7.412	5.292	2.120	28,6%

Fuente: Datos procedentes de las estadísticas del MNP del INE

## RESUMEN

Los partos en fin de semana han disminuido en las últimas décadas.

Prácticamente no se producen nacimientos en festivos (ya sean nacionales o locales).

Los porcentajes de parto por cesárea varían según días de la semana, tipo de centro (público o privado) y lugar de residencia.

Estos hechos no tienen explicación desde un punto de vista centrado exclusivamente en la salud, sino que obedecen a dinámicas hospitalarias de tipo organizativo.

## ¿QUIÉN ASUME EL RIESGO?

Tal como advertía El Parto es Nuestro en su informe, organismos como la Organización Mundial de la Salud lleva décadas alertando países como España acerca de los riesgos de programar partos, ya sea a través de una inducción o bien de una cesárea programada.

**España sobrepasa las recomendaciones de la OMS en cuanto a inducciones, que establecen que éstas sólo pueden realizarse por motivos médicos específicos y ninguna región debería tener más de un 10%<sup>1</sup>.**

Nos alertaba El Parto es Nuestro que las inducciones en España, de acuerdo con los datos del Ministerio de Sanidad<sup>2</sup>, se sitúan en el 19,4%. En Cataluña, según los datos recogidos por el estudio [MidconBirth](#), el porcentaje es del 23,5%.

Sin embargo hay que tener en cuenta que el porcentaje del 23,5% sólo incluye las mujeres embarazadas de riesgo bajo y medio. No incluye las de riesgo alto (categoría que engloba mujeres no sólo con diagnóstico de patología grave: es suficiente con tener una cesárea previa o una diabetes gestacional controlada).

**Es preocupante que en Cataluña el porcentaje total de inducciones sólo para mujeres de riesgo bajo y medio sea más del doble de lo recomendado por la OMS para el total de mujeres, incluyendo las de alto riesgo.**

El Ministerio de Sanidad alertaba de que este excesivo número de inducciones indica la necesidad de investigar sus causas con el objetivo de poder cumplir con las recomendaciones de la Estrategia de Atención al Parto Normal.

En cuanto al informe Euro Peristat<sup>3</sup>, la Comunidad Valenciana supera cualquier otro país europeo en inducciones, con un 31,7%.

En el caso de las inducciones en Cataluña: en el territorio hubo 69.333 nacimientos en 2015, de los que sabemos que el porcentaje de inducciones fue (como mínimo) del 23,5%. Del mismo modo conocemos que el porcentaje máximo de inducciones recomendado por la OMS es del 10%, una diferencia (insistimos, como mínimo) del 13,5% al alza.

1 World Health Organization. Appropriate Technology for Birth. Lancet, 1985;2:436-437

2 Informe sobre la Atención al Parto y Nacimiento en el Sistema Nacional de Salud [http://www.msssi.gob.es/organizacion/sns/planCalidadSNS/A\\_InformeFinalEAP.htm](http://www.msssi.gob.es/organizacion/sns/planCalidadSNS/A_InformeFinalEAP.htm)

3 The European Perinatal Health Report 2010 <http://www.europeristat.com/reports/european-perinatalhealth-report-2010.html>

Así pues, los datos nos dicen que, en 2015, un mínimo de 5.913 mujeres embarazadas fueron inducidas sin motivo médico que lo justificara con el elevado riesgo que ello implica para ellas y sus bebés.

Respecto las cesáreas, los porcentajes que hemos visto (22% en fines de semana y 32% entre semana y alrededor del 22% en centros públicos y el 30% en privados) tampoco cumplen con el máximo recomendado por la OMS del 15%.

Haciendo los mismos cálculos que en el caso de las inducciones, y de acuerdo con los porcentajes recomendados por la OMS y los datos estadísticos que nos proporciona el IDESCAT a través del INE, en Cataluña durante el año 2015 un total de 8.519 mujeres fueron sometidas a una cesárea sin motivo médico que lo justificara, a pesar del aumento del riesgo de morbilidad materna e infantil que ello implica, entre muchas otras variables de salud pública a tener en cuenta.

**Nos sumamos a la reivindicación de El Parto es Nuestro: somos las mujeres y nuestros bebés los que asumimos los riesgos y las consecuencias de programar partos, así como del abuso de la oxitocina sintética y las cesáreas programadas, a menudo sin haber sido debidamente informadas ni haber dado el consentimiento a las intervenciones médicas mencionadas.**

El precio que pagamos es alto. Los riesgos que una inducción médica implica para las madres son un mayor riesgo de hiperestimulación del útero, ruptura uterina, parto instrumental, cesárea y hemorragia postparto, además de una mayor probabilidad de dificultades con la lactancia materna, depresión y ansiedad postparto. Para los bebés, una inducción supone un mayor riesgo de sufrimiento fetal, hipoxia e ictericia neonatal.

Por lo que se refiere a los riesgos asociados a la cesárea, entre ellos se hallan un mayor riesgo de trombo, hemorragia, infección, lesiones en otros órganos, histerectomía e incluso muerte materna. Una cesárea también afecta la fertilidad a largo plazo –incluyendo riesgos como una mayor probabilidad de embarazo ectópico, placenta previa en futuras gestaciones, adherencias a la cicatriz... –, un mayor riesgo de muerte intrauterina inesperada y una mayor probabilidad de repetición de cesárea. Para los bebés, una cesárea conlleva un mayor riesgo de insuficiencia respiratoria, prematuridad iatrogénica y mayores dificultades con la lactancia. Además, la microbiota fetal se ve alterada, afectando al sistema inmunitario a corto y largo plazo, aumentando el riesgo de sufrir ciertas enfermedades en el futuro como la obesidad, el asma o la diabetes.

Como reflexión final, **la iniciativa de estudiar las condiciones obstétricas de las mujeres en nuestro territorio debería ser impulsada por los propios hospitales y administraciones públicas.** No debería ser una responsabilidad de asociaciones de usuarias que, además, a menudo encuentran obstáculos como la recopilación deficiente de datos y la opacidad y falta de transparencia –precisamente, por parte de hospitales y administraciones públicas.

## CAMPAÑA DESDE DONA LLUM

Ya hace un tiempo que la asociación alerta a las mujeres de las dificultades que supone que la fecha probable de parto sea cercana a un festivo, en tanto que habíamos detectado a través de los testimonios y consultas de las mujeres que en estas fechas eran frecuentes las inducciones y cesáreas a pesar de no existir un diagnóstico de patología.

Para contribuir a la visibilidad de esta problemática, Dona Llum ha creado una serie de mensajes que regularmente se difunden a través de sus páginas en las redes sociales.



Desde El Parto es Nuestro se han sumado a la iniciativa incorporando festivos en España y difundiendo desde sus redes sociales:



**Informe Nacer en Horario Laboral**  
Coordinación y redacción: Marta Busquets Gallego  
Estadísticas: Adela Recio Alcaide y Angela E. Müller

## ¿CÓMO PUEDES AYUDARNOS?

- Difundiendo este informe
- [Asociándote o realizando un donativo](#)

[www.donallum.org](http://www.donallum.org)

 [facebook.com/AssociacioDONALLUM](https://facebook.com/AssociacioDONALLUM)

 [twitter.com/donallum](https://twitter.com/donallum)

 [info@donallum.org](mailto:info@donallum.org)

## PRENSA

[donallum.prensa@gmail.com](mailto:donallum.prensa@gmail.com)