

Cada vez nacen más niños los días laborables y menos los sábados, domingos y festivos.

Informe: Nacer en horario laboral

Nota de prensa /Noviembre 2016

¿Quién asume los riesgos de un parto programado?

Nacer en horario laboral se ha convertido en lo habitual en los últimos 30 años en la Comunidad de Madrid. Se planifican los nacimientos para que se concentren en los días laborables, disminuyendo los partos en fines de semanas y festivos. Esta alteración, por razones no médicas, sino de organización o de agenda, pone en riesgo la salud de madres y bebés y desatiende las recomendaciones de la OMS. Aunque el análisis se ha realizado para los nacimientos acontecidos en la Comunidad de Madrid, otros análisis similares sugieren que esta imposición del horario laboral en los partos se da de forma generalizada en España y otros países de nuestro entorno.

Para estudiar esta evolución se ha realizado un análisis de los nacimientos registrados en la Comunidad de Madrid entre los años 1975 y 2010 con los datos de la Estadística del Movimiento Natural de la Población (MNP) del Instituto Nacional de Estadística (INE). Dicho análisis se hace visible a través de los diferentes gráficos del informe “Nacer en horario laboral” realizado por la asociación El Parto es Nuestro que se resume a continuación.

Comparación entre 1975 y 2010

En estos gráficos cada celda representa un día del año. Cuanto más oscuro es el tono de una celda mayor es el número de nacimientos en ese día. En 1975 el mayor número de nacimientos durante los meses de mayo y junio responde al fenómeno estacional de los nacimientos. Sin embargo en 2010 se ven los fines de semana de un color mucho más claro que el resto de días. También se observa cómo cada vez toman más importancia las fechas claves como días festivos y puentes, alterando el reparto natural de nacimientos. Se constata que en 2010 se ha impuesto el horario laboral a la fisiología del parto.

Madrid: 1975



Madrid: 2010

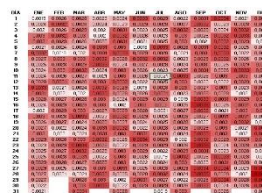
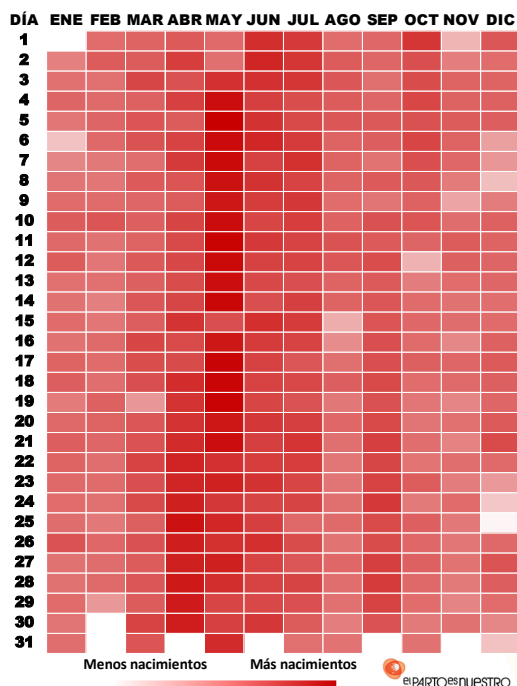


Gráfico I: Nacimientos por días de la semana en la Comunidad de Madrid, 1975 y 2010. Fuente: Elaboración de El Parto es Nuestro a partir de los datos del MNP (Estadística del Movimiento Natural de la Población) del INE.

Ausencia de nacimientos en fechas señaladas

¿Qué días hay menos nacimientos en Madrid?



Sin embargo, es el siguiente gráfico el que, mostrando el promedio de todos los nacimientos ocurridos entre 1975 y 2010, deja ver que hay una serie de fechas, independientes del día de la semana, en las que es mucho más difícil nacer, como pueden ser el 1 y el 6 de enero, el 15 de agosto, el 12 de octubre o los días 24 y 25 de diciembre.

Todas las celdas especialmente más claras coinciden con un festivo nacional o de la Comunidad de Madrid.

Gráfico 4: Promedio al día de nacimientos ocurridos entre 1975 y 2010 en la Comunidad de Madrid.

Fuente: Elaboración de El Parto es Nuestro a partir de los datos del MNP (Estadística del Movimiento Natural de la Población) del INE.

Cada vez más partos de lunes a viernes y menos los sábados y domingos

El siguiente gráfico muestra que, desde 1975, cada vez hay menos nacimientos en fin de semana, especialmente durante los domingos.

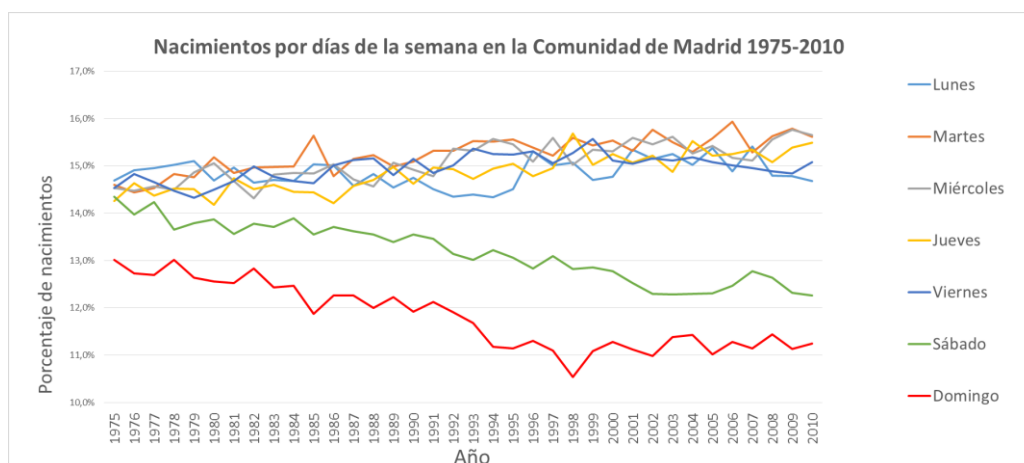


Gráfico 5: Nacimientos por días de la semana en la Comunidad de Madrid, 1975-2010.

Fuente: Elaboración de El Parto es Nuestro a partir de los datos del MNP del INE.



¿Quién asume los riesgos y las consecuencias de un parto programado?

La Organización Mundial de la Salud lleva décadas alertando a países como España de los riesgos de programar partos, ya sea a través de una inducción o con una cesárea programada.

España sobrepasa las recomendaciones de la OMS en cuanto a inducciones:

“La inducción del parto debe reservarse para indicaciones médicas específicas. Ninguna región debería tener más de un 10% de inducciones.”

Si la OMS recomienda no sobrepasar el 10%, España, [según el Ministerio de Sanidad](#), está en un 19,4%.

Según el [informe de Euro Peristat](#), la Comunidad Valenciana, con un 31,7%, supera a cualquier país europeo en inducciones.

Mujeres y bebés asumen los riesgos y consecuencias de la programación de partos, del abuso de la oxitocina sintética y las cesáreas programadas, en muchas ocasiones sin haber sido debidamente informadas ni haber dado su consentimiento para las intervenciones médicas.

Tras un embarazo normal, el parto más seguro y saludable se debe iniciar de manera espontánea, respetando la madurez del niño que está por nacer, para facilitarle el mejor comienzo posible. El alto precio a pagar es un aumento de bebés que nacen prematuramente, junto con lesiones innecesarias, tanto en madres (episiotomías o daños por manipulaciones, por ejemplo) como bebés (cortes de bisturí, luxaciones de hombros, problemas respiratorios, etc.), fracasos de lactancia y estrés postraumático, por nombrar solo unos pocos.

Desde la asociación El Parto es Nuestro instamos a los servicios de ginecología y obstetricia en atención primaria y especializada, a los organismos, profesionales y autoridades sanitarias a:

- considerar el embarazo y parto como un proceso fisiológico y respetar este proceso como tal,
- limitar las programaciones de partos a las estrictamente necesarias, eliminando las festividades y fines de semana de la lista de motivos,
- facilitar la organización hospitalaria de modo que los fines de semana y días festivos sean igual de seguros para parir o nacer que los días laborables, y
- elaborar y publicar estadísticas por hospitales, tanto públicos como privados, que permitan conocer el porcentaje de partos inducidos y cesáreas programadas de cada centro, de forma que las mujeres puedan basar su elección en información relevante.

El Parto es Nuestro es una asociación sin ánimo de lucro, formada por usuarios, usuarias y profesionales que pretende mejorar las condiciones de atención a madres, hijos e hijas durante el embarazo, parto y posparto en España.

Más información

Prensa El Parto es Nuestro
prensa@elpartoesnuestro.es
Móvil: 634 56 76 58
www.elpartoesnuestro.es