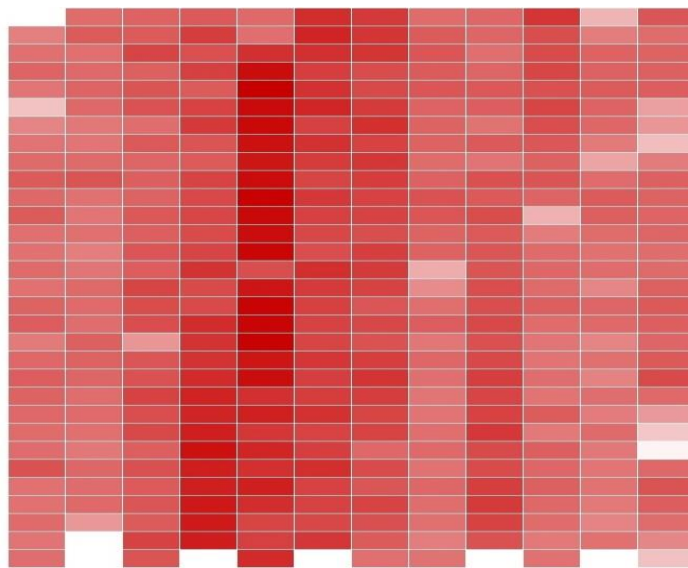


NACER EN HORARIO LABORAL

¿Quién asume los riesgos de un parto programado?



Madrid, octubre de 2016

ASOCIACIÓN EL PARTO ES NUESTRO

Equipo Estadísticas

Autoras:

Adela Recio Alcaide

Angela E. Müller



Cada vez nacen más niños los días laborables y menos los sábados, domingos y festivos. Programar los partos por razones no médicas, sino de agenda, pone en riesgo la salud de mujeres y bebés y desatiende las recomendaciones de la OMS.

Nacer en horario laboral se ha convertido en lo habitual en los últimos 30 años en la Comunidad de Madrid. Planificar los partos para que sucedan entre lunes y viernes y reducirlos al mínimo en fechas clave como Año Nuevo, Navidad o el 12 de Octubre, es la norma en los hospitales. Se programan en definitiva los partos para que ocurran en el momento en que más conviene logísticamente a los hospitales, independientemente de los riesgos que las inducciones y cesáreas programadas comportan para mujeres y bebés.

Para analizar esta evolución, se ha realizado un análisis de los nacimientos acontecidos en la Comunidad de Madrid entre los años 1975 y 2010 con los datos de la Estadística del Movimiento Natural de la Población (MNP) del Instituto Nacional de Estadística (INE). Los resultados del análisis se hacen visibles a través de los diferentes gráficos (ver gráficos 1-5) realizados por el equipo de estadísticas de la asociación El Parto es Nuestro.

El carácter fisiológico del parto hace suponer que los nacimientos tendrán una distribución uniforme durante todos los días del año. Sin embargo, el análisis realizado constata que no es así y que hoy en día es más improbable nacer durante los fines de semana y festivos que durante los días laborables. Alterar los partos por razones no médicas es hoy en día una realidad.

Aunque el análisis se ha realizado para los nacimientos acontecidos en la Comunidad de Madrid, otros análisis similares sugieren que esta imposición del horario laboral en los partos se da de forma generalizada en España y otros países de nuestro entorno.

Desde la asociación El Parto es Nuestro instamos a los servicios de ginecología y obstetricia en atención primaria y especializada, a los organismos, profesionales y autoridades sanitarias a:

- considerar el embarazo y parto como un proceso fisiológico y respetar este proceso como tal,
- limitar las programaciones de partos a las estrictamente necesarias, eliminando las festividades y fines de semana de la lista de motivos,
- facilitar la organización hospitalaria de modo que los fines de semana y días festivos sean igual de seguros para parir o nacer que los días laborables y
- elaborar y publicar estadísticas por hospitales, tanto públicos como privados, que permitan conocer el porcentaje de partos inducidos y cesáreas programadas de cada centro, de forma que las mujeres puedan basar su elección en información relevante.



Ausencia de nacimientos en fechas clave

El siguiente gráfico, mostrando el promedio de todos los nacimientos ocurridos entre 1975 y 2010, deja ver que hay una serie de fechas, independientes del día de la semana, en las que claramente es mucho más difícil nacer. Cuanto más fuerte es el tono, más alta es la proporción de nacimientos en ese día.

¿Qué días hay menos nacimientos en Madrid?

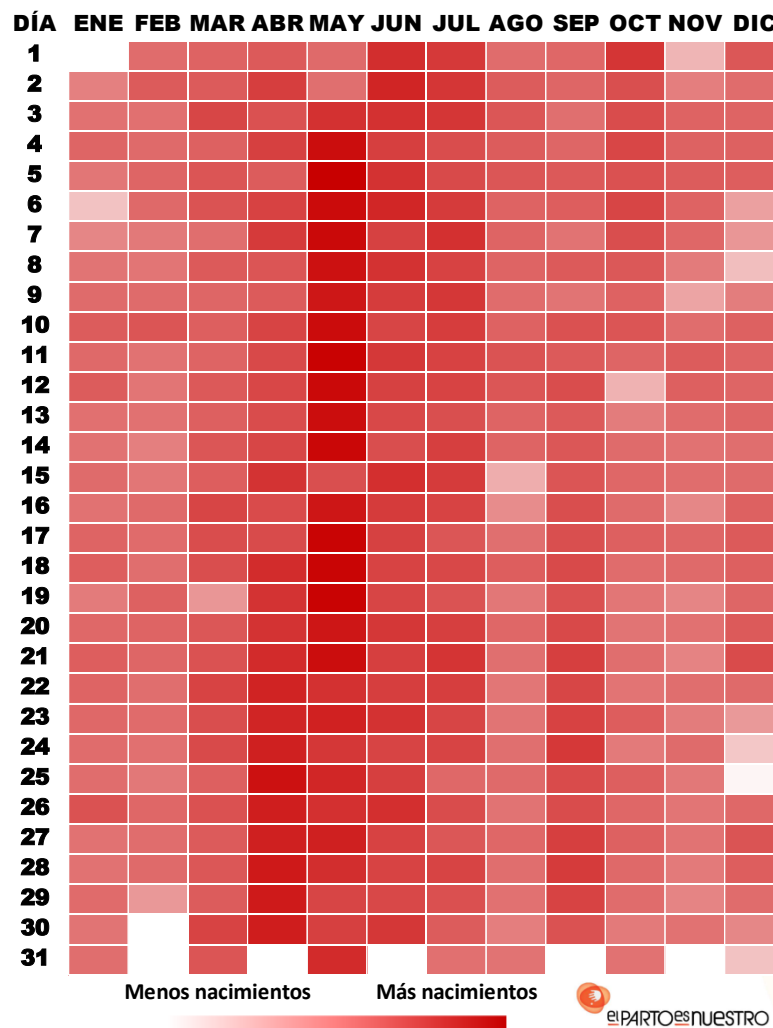


Gráfico 1: Promedio de nacimientos ocurridos entre 1975 y 2010 en la Comunidad de Madrid.

Fuente: Elaboración de El Parto es Nuestro a partir de los datos del MNP del INE.



Los días durante los cuales hay menos nacimientos siempre corresponden a festividades y son:

- 1 de enero (Año Nuevo, festivo nacional)
- 6 de enero (día de Reyes, festivo nacional)
- 19 de marzo (San José – día del padre, festivo nacional)
- 1-2 de mayo (día del Trabajo y día de la Comunidad de Madrid respectivamente, ambos festivos)
- 15 de mayo (día de San Isidro, festivo en Madrid)
- 15 de agosto (Virgen de la Paloma, festivo nacional)
- 12 de octubre (día del Pilar, festivo nacional)
- 1 de noviembre (día de Todos los Santos, festivo nacional)
- 9 de noviembre (día de la Almudena, festivo en Madrid)
- 6-8 de diciembre (día de la Constitución y día de la Inmaculada Concepción, ambos festivos)
- 24-25 de diciembre (Nochebuena y Navidad)
- 31 de diciembre (Año Viejo).

Queda de manifiesto que durante los días festivos la proporción de nacimientos es considerablemente menor que el resto de días.

El motivo por el que mayo aparece más coloreado que otros meses viene derivado de la estacionalidad que existe en los nacimientos. Del mismo modo que hay una “temporada alta” para las concepciones, según factores como el continente/ país, el clima (en España verano, en Austria Navidades, etc.), hay un mes de un aumento considerable de nacimientos (mayo en el caso de España).

Cada vez menos partos durante los fines de semana

El siguiente gráfico muestra que, desde 1975, cada vez hay menos nacimientos en fin de semana, especialmente durante los domingos. Desde 1975 hasta 2010, cada vez se programan más los partos de las mujeres para que los nacimientos sucedan entre el lunes y el viernes.

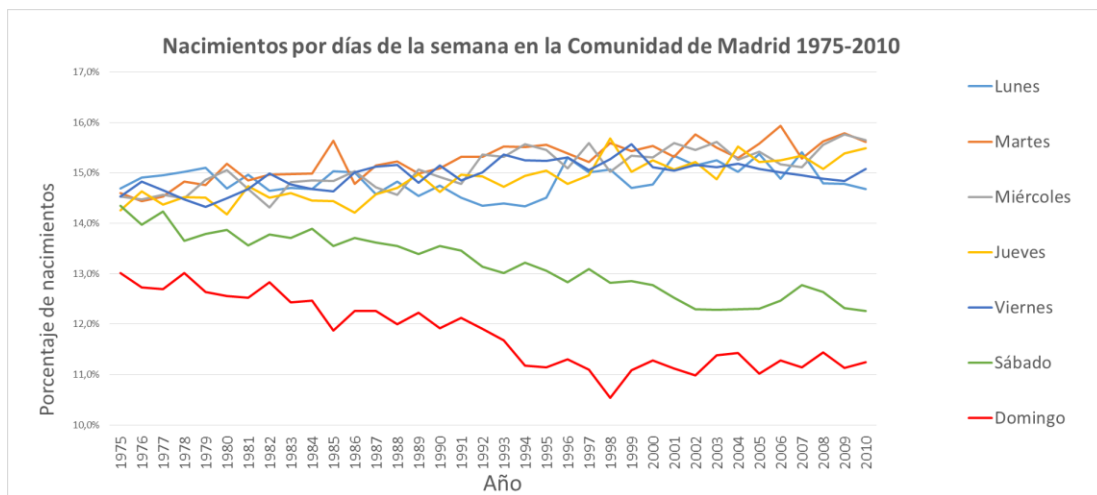


Gráfico 2: Nacimientos por días de la semana en la Comunidad de Madrid, 1975-2010.

Fuente: Elaboración de El Parto es Nuestro a partir de los datos del MNP del INE.



Comparación entre 1975 y 2010

Los siguientes gráficos muestran todos los días del año y, en graduado, se puede ver la proporción de nacimientos por cada día del año. Cuanto más fuerte es el tono, más alta es la proporción de nacimientos en ese día.

En 1975 apenas se aprecian diferencias entre unos días y otros, hay una distribución bastante uniforme. El mayor número de nacimientos durante los meses de mayo y junio responde al fenómeno estacional de los nacimientos por el cuál, de forma natural, en unos meses del año nacen más niños que en otros. Un detalle que llama la atención es la bajada de nacimientos en los últimos días de julio, justo antes de las grandes vacaciones de verano.

Sin embargo, en 2010, sobresalen los fines de semana de un color mucho más claro que el resto de días. Además se observa cómo han ganado importancia las fechas claves como días festivos y puentes, alterando el reparto natural de nacimientos.

Se constata que en 2010 se ha impuesto el horario laboral a la fisiología del parto.

Trasladando las cifras en gráficos la evolución es evidente:

Madrid: 1975

Madrid: 2010

DÍA	ENE	FEB	MAR	ABR	MAY	JUN	JUL	AGO	SEP	OCT	NOV	DIC
1	0.0019	0.0027	0.0024	0.0031	0.0026	0.0028	0.0033	0.0031	0.0030	0.0028	0.0028	0.0027
2	0.0027	0.0027	0.0024	0.0032	0.0033	0.0032	0.0034	0.0031	0.0029	0.0028	0.0027	0.0027
3	0.0027	0.0024	0.0026	0.0033	0.0032	0.0032	0.0031	0.0029	0.0025	0.0032	0.0031	0.0029
4	0.0028	0.0027	0.0026	0.0028	0.0028	0.0031	0.0031	0.0028	0.0028	0.0028	0.0027	0.0026
5	0.0025	0.0024	0.0026	0.0028	0.0028	0.0031	0.0029	0.0028	0.0027	0.0026	0.0026	0.0026
6	0.0026	0.0026	0.0029	0.0022	0.0031	0.0034	0.0025	0.0027	0.0026	0.0026	0.0026	0.0026
7	0.0026	0.0024	0.0031	0.0034	0.0031	0.0031	0.0032	0.0026	0.0024	0.0026	0.0026	0.0024
8	0.0025	0.0028	0.0028	0.0024	0.0028	0.0033	0.0031	0.0026	0.0026	0.0026	0.0027	0.0022
9	0.0029	0.0026	0.0025	0.0029	0.0033	0.0034	0.0027	0.0030	0.0025	0.0031	0.0022	0.0026
10	0.0026	0.0026	0.0027	0.0025	0.0031	0.0034	0.0029	0.0023	0.0030	0.0025	0.0026	0.0031
11	0.0026	0.0029	0.0027	0.0024	0.0032	0.0031	0.0027	0.0031	0.0026	0.0028	0.0025	0.0029
12	0.0023	0.0026	0.0026	0.0028	0.0032	0.0031	0.0031	0.0029	0.0029	0.0023	0.0023	0.0024
13	0.0024	0.0025	0.0029	0.0027	0.0030	0.0033	0.0027	0.0027	0.0027	0.0028	0.0027	0.0025
14	0.0025	0.0027	0.0029	0.0031	0.0031	0.0031	0.0029	0.0028	0.0021	0.0025	0.0025	0.0021
15	0.0026	0.0025	0.0026	0.0032	0.0031	0.0027	0.0034	0.0027	0.0025	0.0027	0.0028	0.0028
16	0.0028	0.0028	0.0023	0.0031	0.0033	0.0033	0.0028	0.0031	0.0025	0.0023	0.0026	0.0026
17	0.0028	0.0027	0.0028	0.0032	0.0034	0.0031	0.0029	0.0026	0.0028	0.0025	0.0026	0.0027
18	0.0024	0.0026	0.0026	0.0031	0.0033	0.0034	0.0031	0.0027	0.0029	0.0024	0.0027	0.0026
19	0.002	0.0027	0.0024	0.0028	0.0034	0.0032	0.0027	0.0029	0.0023	0.0023	0.0023	0.0026
20	0.0027	0.0027	0.0032	0.0026	0.0031	0.0032	0.0027	0.0027	0.0027	0.0027	0.0027	0.0024
21	0.0026	0.0031	0.0028	0.0031	0.0029	0.0032	0.0032	0.0029	0.0027	0.0025	0.0026	0.0024
22	0.0025	0.0026	0.0025	0.0030	0.0027	0.0031	0.0029	0.0025	0.0029	0.0026	0.0026	0.0026
23	0.0022	0.0024	0.0027	0.0027	0.0031	0.0032	0.0031	0.0026	0.0032	0.0027	0.0022	0.0027
24	0.0024	0.0029	0.0032	0.0027	0.0034	0.0033	0.0029	0.0024	0.0031	0.0026	0.0026	0.0026
25	0.0024	0.0026	0.0027	0.0031	0.0031	0.0033	0.0027	0.0025	0.0031	0.0027	0.0026	0.0024
26	0.0019	0.0027	0.0026	0.0031	0.0032	0.0033	0.0029	0.0026	0.0032	0.0024	0.0024	0.0024
27	0.0019	0.0026	0.0027	0.0026	0.0032	0.0027	0.0019	0.0025	0.0029	0.0026	0.0026	0.0024
28	0.0017	0.0027	0.0029	0.0031	0.0031	0.0028	0.0022	0.0027	0.0026	0.0025	0.0026	0.0022
29	0.0017	0.0024	0.0031	0.0029	0.0031	0.0018	0.0026	0.0029	0.0022	0.0024	0.0024	0.0027
30	0.0015	0.0022	0.0026	0.0028	0.0027	0.0031	0.0024	0.0027	0.0024	0.0019	0.0024	0.0024
31	0.0013	0.0022	0.0031	0.0031	0.0033	0.0033	0.0033	0.0024	0.0026	0.0026	0.0025	0.0025



DÍA	ENE	FEB	MAR	ABR	MAY	JUN	JUL	AGO	SEP	OCT	NOV	DIC
1	0.0019	0.0026	0.0028	0.0023	0.0024	0.0033	0.0029	0.0022	0.0031	0.0026	0.0021	0.0029
2	0.0024	0.0032	0.0029	0.0024	0.0023	0.0029	0.0029	0.0027	0.0032	0.0024	0.0026	0.0029
3	0.002	0.0026	0.0029	0.002	0.0031	0.0023	0.0025	0.0032	0.0028	0.0024	0.0032	0.0025
4	0.003	0.0032	0.003	0.002	0.0033	0.0026	0.0023	0.003	0.0026	0.0032	0.0033	0.0023
5	0.003	0.0029	0.0026	0.0026	0.0031	0.0021	0.0025	0.003	0.002	0.0032	0.0029	0.002
6	0.0021	0.0024	0.0024	0.0031	0.0031	0.0018	0.0033	0.0028	0.0031	0.0032	0.0025	0.0025
7	0.0032	0.0016	0.002	0.0031	0.0033	0.0029	0.0028	0.0021	0.003	0.0033	0.0022	0.0026
8	0.0027	0.003	0.003	0.0032	0.0029	0.0032	0.0032	0.0023	0.0029	0.0026	0.0026	0.0025
9	0.0025	0.0029	0.0029	0.0028	0.0024	0.0027	0.0028	0.0024	0.003	0.0025	0.0029	0.0031
10	0.0024	0.003	0.0032	0.0024	0.0031	0.0026	0.0028	0.0026	0.0031	0.0026	0.0033	0.003
11	0.0024	0.0026	0.0027	0.0021	0.003	0.0026	0.0021	0.0033	0.0026	0.003	0.003	0.0025
12	0.0028	0.0031	0.0028	0.003	0.0033	0.0022	0.0025	0.003	0.0023	0.0022	0.0029	0.0023
13	0.0034	0.0021	0.0024	0.0032	0.0029	0.0019	0.0026	0.003	0.0027	0.003	0.0023	0.0029
14	0.0031	0.002	0.002	0.0032	0.0028	0.0026	0.0031	0.0023	0.0029	0.0029	0.002	0.0032
15	0.0028	0.0027	0.0028	0.003	0.0024	0.0029	0.0029	0.0019	0.0033	0.0031	0.0029	0.003
16	0.0024	0.0029	0.0029	0.003	0.002	0.003	0.003	0.0025	0.0036	0.0025	0.0031	0.0029
17	0.002	0.0029	0.003	0.0027	0.0029	0.0026	0.0021	0.0027	0.0026	0.0021	0.003	0.003
18	0.003	0.0028	0.0034	0.0023	0.0032	0.0029	0.0024	0.0028	0.0027	0.0031	0.0031	0.0024
19	0.0026	0.0027	0.0024	0.0029	0.0027	0.0024	0.0025	0.0028	0.0022	0.003	0.0032	0.0019
20	0.0027	0.0022	0.0024	0.0031	0.0033	0.0022	0.0028	0.0026	0.0029	0.003	0.0021	0.0033
21	0.003	0.002	0.0021	0.0031	0.003	0.0031	0.0026	0.0024	0.0033	0.003	0.002	0.0033
22	0.0029	0.0028	0.0025	0.0032	0.0025	0.0034	0.0029	0.002	0.0032	0.0023	0.0028	0.0031
23	0.0023	0.0029	0.0034	0.0029	0.0022	0.0029	0.0029	0.0026	0.0036	0.0024	0.0026	0.0028
24	0.0025	0.0027	0.0032	0.0025	0.003	0.0029	0.0022	0.0029	0.0031	0.0023	0.0028	0.0021
25	0.0025	0.0026	0.0031	0.0022	0.003	0.0026	0.0019	0.0032	0.0026	0.0036	0.0026	0.002
26	0.0029	0.0028	0.0027	0.0029	0.003	0.0022	0.0024	0.003	0.0023	0.0031	0.0028	0.0024
27	0.0029	0.0025	0.0025	0.003	0.0031	0.0025	0.0028	0.0026	0.0026	0.0034	0.0023	0.0033
28	0.0027	0.0021	0.0021	0.0032	0.0025	0.0028	0.0032	0.0024	0.0036	0.0026	0.002	0.0033
29	0.0027	0.0026	0.003	0.002	0.0031	0.0027	0.0022	0.0022	0.0023	0.0036	0.0026	0.0026
30	0.0022	0.003	0.0033	0.0022	0.0029	0.0026	0.0022	0.0024	0.0024	0.0026	0.0033	0.0033
31	0.0021	0.0031	0.0028	0.0026	0.0019	0.003	0.0026	0.0026	0.0026	0.0026	0.0023	0.0023

Gráfico 3: Nacimientos por días de la semana en la Comunidad de Madrid, 1975 y 2010.

Fuente: Elaboración de El Parto es Nuestro a partir de los datos del MNP del INE.

A continuación se puede analizar cada gráfico con más detalle.



Proporción de nacimientos por día en la Comunidad de Madrid en 1975

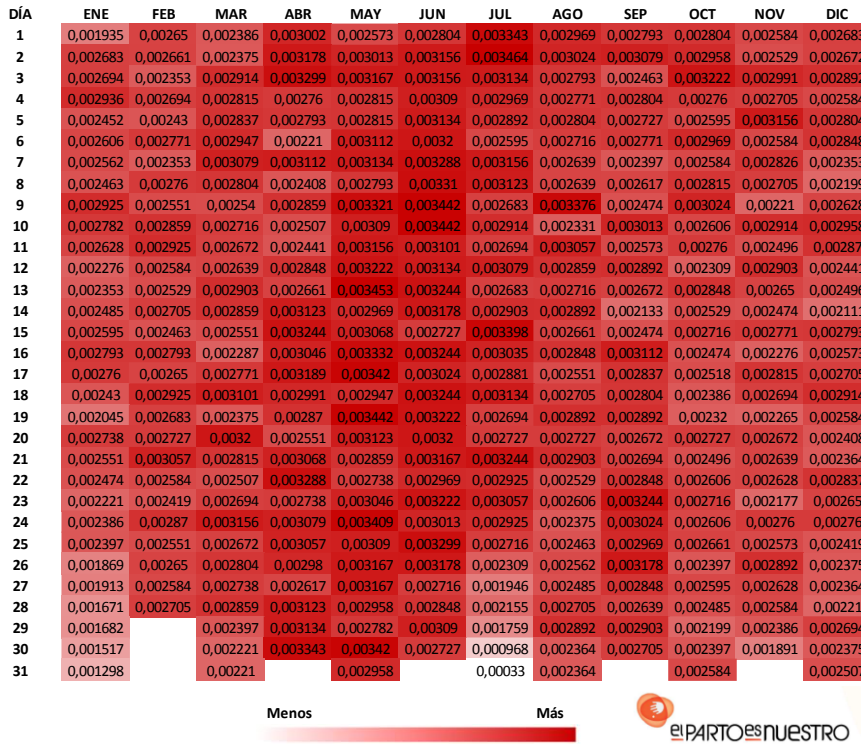


Gráfico 4: Nacimientos por días de la semana en la Comunidad de Madrid, 1975.

Fuente: Elaboración de El Parto es Nuestro a partir de los datos del MNP del INE.

Proporción de nacimientos por día en la Comunidad de Madrid en 2010

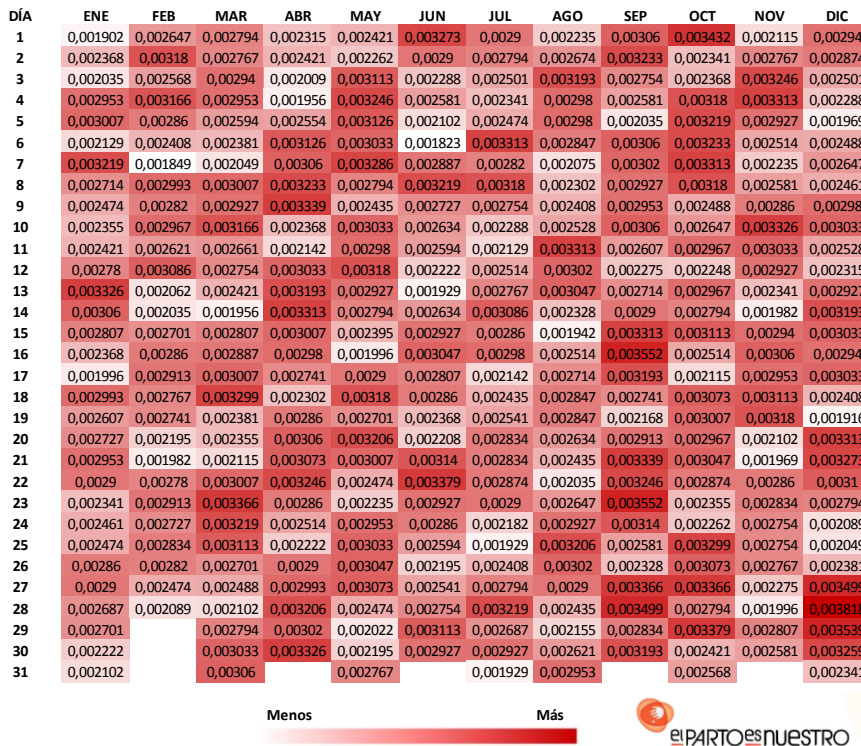


Gráfico 5: Nacimientos por días de la semana en la Comunidad de Madrid, 2010.

Fuente: Elaboración de El Parto es Nuestro a partir de los datos del MNP del INE.



¿Quién asume los riesgos y las consecuencias de un parto programado?

La Organización Mundial de la Salud lleva décadas alertando a países como España de los riesgos de programar partos, ya sea a través de una inducción o con una cesárea programada.

España sobrepasa las recomendaciones de la OMS¹ en cuanto a inducciones:

“La inducción del parto debe reservarse para indicaciones médicas específicas. Ninguna región debería tener más de un 10% de inducciones.”

Si la OMS recomienda no sobrepasar el 10%, España, según el Ministerio de Sanidad² está en un 19,4%:

“La realización de inducciones se sitúa en un 19,4%, siendo superior al estándar de referencia de la OMS (menos del 10%). Este excesivo número de inducciones indica la necesidad de investigar sus causas para poder valorar este dato en su conjunto y el cumplimiento de las recomendaciones de la Estrategia de Atención al Parto Normal en los equipos de obstetricia.”

Según el informe de Euro Peristat³ la Comunidad Valenciana, con un 31,7%, supera a cualquier país europeo en inducciones.

En cuanto a las cesáreas, España, con un 25% (22% en los hospitales públicos, 36% en los privados)⁴ en 2014, queda muy lejos del máximo recomendado por la OMS: un 15%.

La falta de información acerca de cuántas de estas cesáreas son programadas hace que no podamos ofrecer ningún análisis. Instamos por ello a las autoridades sanitarias a incrementar la transparencia y elaborar y publicar estadísticas que recojan este tipo de información por hospitales.

¹ World Health Organization. Appropriate Technology for Birth. Lancet, 1985;2:436-437

² Informe sobre la Atención al Parto y Nacimiento en el Sistema Nacional de Salud http://www.msssi.gob.es/organizacion/sns/planCalidadSNS/A_InformeFinalEAP.htm

³ The European perinatal health report 2010 <http://www.europeristat.com/reports/european-perinatal-health-report-2010.html>

⁴ Fuente: Sistema de Información de Atención Especializada (SIAE), Ministerio de Sanidad, Servicios Sociales e Igualdad.



Mujeres y bebés asumen los riesgos y consecuencias de la programación de partos, del abuso de la oxitocina sintética y cesáreas programadas, en muchas ocasiones sin haber sido debidamente informadas ni haber dado su consentimiento para las intervenciones médicas.

El alto precio a pagar es un aumento de bebés que nacen prematuramente, junto con lesiones innecesarias, tanto en madres (episiotomías o daños por manipulaciones, por ejemplo, así como complicaciones psicológicas como estrés postraumático o depresión) como bebés (cortes de bisturí, luxaciones de hombros, problemas respiratorios, etc.) y fracasos de lactancia, por nombrar solo unos pocos.

Desde El Parto es Nuestro

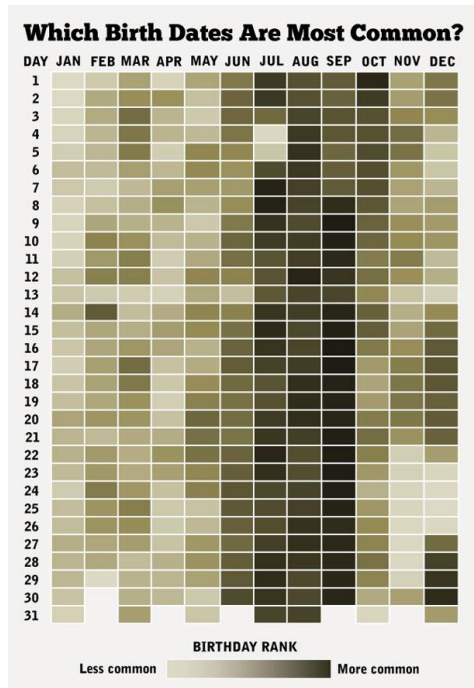
Desde la asociación El Parto es Nuestro instamos a los servicios de ginecología y obstetricia en atención primaria y especializada, a los organismos, profesionales y autoridades sanitarias a:

- **considerar el embarazo y parto como un proceso fisiológico y respetar este proceso como tal,**
- **limitar las programaciones de partos a las estrictamente necesarias**, eliminando las festividades y fines de semana de la lista de motivos,
- **facilitar la organización hospitalaria** de modo que los fines de semana y días festivos sean igual de seguros para parir o nacer que los días laborables y
- **elaborar y publicar estadísticas por hospitales, tanto públicos como privados**, que permitan conocer el porcentaje de partos inducidos y cesáreas programadas de cada centro, de forma que las mujeres puedan basar su elección en información relevante.

Otros países

Otros países han realizado análisis similares, demostrando que en general en el mundo occidental se está viviendo una evolución parecida a la situación española.

ESTADOS UNIDOS



En Estados Unidos llaman la atención las fechas próximas al día de Navidad, siendo el 25 de diciembre el día con menos nacimientos de todo el año, o el 4 de julio, festivo nacional de este país (día de la independencia), igual que el día 1 de enero, por citar algunos ejemplos.

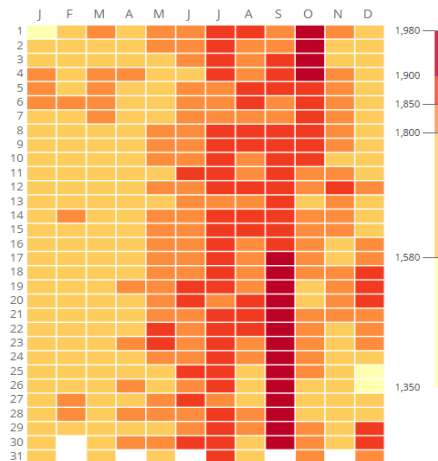
También resalta la franja blanca a finales de noviembre, que corresponde a la fiesta del Día de Acción de Gracias, celebrada siempre el cuarto jueves de noviembre, siendo la semana de más desplazamientos en el país.

Durante el 14 de febrero (celebración de San Valentín) los nacimientos son más, mientras que los días 13 de cada mes son días en los que el número de nacimientos es más reducido.

La tasa de inducciones subió en EEUU del 10% antes del 1990 al 22% en el 2006.

Gráfico 6: ¿Qué fechas de nacimientos son las más comunes?- Los datos representan los nacimientos en Estados Unidos entre los años 1973 y 1999. Título original: Which Birth Dates Are Most Common? Fuente: Amitabh Chandra, Harvard University, vía NY Times. http://www.nytimes.com/2006/12/19/business/20leonhardt-table.html?_r=2

INGLATERRA Y GALES



Como en otros países, las fechas que más llaman la atención son 25-26 de diciembre (Christmas Day & Boxing Day) y 1 de enero. (New Year's Day).

Gráfico 7: Average daily births, England and Wales, 1995 to 2014 Fuente: <http://visual.ons.gov.uk/how-popular-is-your-birthday/> (Datos de los respectivos registros nacionales de nacimientos.)



NUEVA ZELANDA

Most common birthday in New Zealand

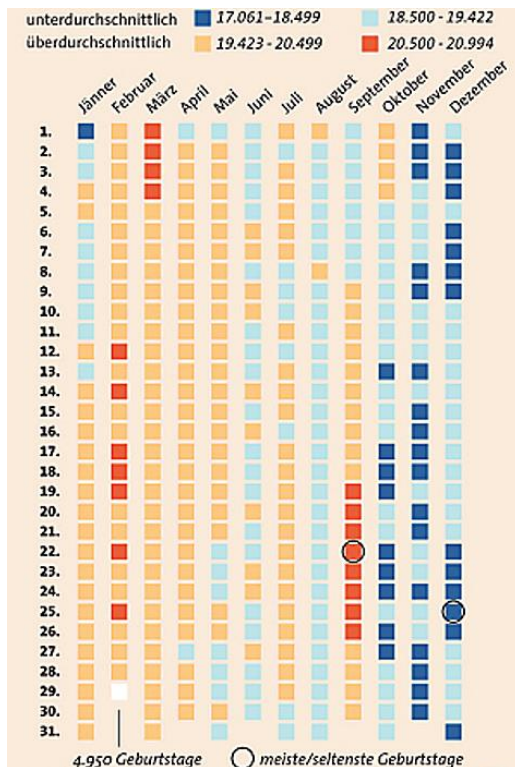
	January	February	March	April	May	June	July	August	September	October	November	December
1	363	331	= 155	361	300	353	= 275	= 76	73	8	54	= 180
2	362	220	= 244	241	= 250	= 328	83	62	= 46	28	69	164
3	194	148	83	295	310	= 336	311	= 127	115	6	126	= 121
4	268	= 184	= 190	= 139	267	= 336	= 207	117	= 84	8	131	= 238
5	= 174	86	92	= 344	133	298	= 190	137	53	16	= 98	= 121
6	= 76	359	134	= 315	= 217	301	= 287	= 182	157	40	= 79	338
7	= 229	= 231	198	170	209	319	82	= 46	= 141	26	= 60	330
8	= 256	97	= 171	308	304	197	= 217	34	= 56	18	65	= 150
9	= 171	114	= 348	= 229	219	340	325	= 153	= 105	31	71	222
10	81	66	202	= 312	= 143	307	210	= 98	33	12	132	84
11	= 140	= 37	138	= 291	324	225	258	= 111	= 51	29	118	= 158
12	= 174	81	74	= 291	= 244	= 256	= 328	116	30	24	41	= 56
13	= 281	= 176	242	355	= 312	354	= 231	= 67	= 37	= 107	= 184	135
14	299	= 119	296	168	240	= 341	332	59	32	20	64	145
15	104	= 153	348	= 277	289	= 344	179	100	23	27	89	72
16	= 124	= 200	321	= 211	= 302	308	305	= 101	22	= 48	90	= 107
17	= 284	= 84	323	351	178	= 287	280	= 176	25	43	= 158	96
18	= 302	= 109	= 275	= 315	343	206	= 333	= 36	19	= 105	199	= 51
19	= 240	= 186	= 162	249	350	= 215	= 150	156	13	21	= 207	63
20	228	= 127	= 223	193	335	= 291	= 146	= 139	14	68	165	60
21	161	= 186	263	339	261	297	= 246	= 101	17	42	192	45
22	195	152	358	= 291	= 223	= 254	= 180	= 124	10	35	283	55
23	237	= 289	= 158	= 231	= 341	= 252	204	= 162	15	44	= 273	= 211
24	320	= 271	327	214	347	260	= 282	= 111	7	= 87	259	357
25	= 200	= 48	= 246	358	= 252	205	= 333	= 101	11	= 129	270	365
26	318	= 119	189	352	279	= 273	= 94	= 109	= 2	173	235	364
27	= 215	= 155	136	= 182	322	= 227	= 79	= 87	= 2	243	213	360
28	236	= 254	= 141	= 312	= 121	326	85	= 106	1	= 168	168	= 227
29	= 271	366	= 264	= 277	= 315	= 348	= 231	266	5	= 60	309	= 67
30	= 281	= 186	221	= 250	= 289	= 129	= 284	4	149	= 264	39	
31	= 238		= 111		296		= 262	= 143		76		75

En Nueva Zelanda los días con menos nacimientos son el 25 de diciembre (Navidad) y otros días festivos o cercanos, como el 24-27 de diciembre o el 1-2 de enero.

Destacan además el 6 de Febrero (Waitangi Day, festivo nacional) y el 25 de abril (ANZAC Day, el día de las Fuerzas Armadas de Australia y de Nueva Zelanda) y el comienzo de las vacaciones de verano, a principios de diciembre.

Gráfico 8: Nacidos vivos de madres residentes en Nueva Zelanda, entre los años 1980 a 2015. Título original: Live births to mothers resident in New Zealand, registered in New Zealand during 1980–2015. Fuente: http://www.stats.govt.nz/browse_for_stats/population/pop-birthdays-table.aspx

AUSTRIA



En Austria un gran número de bebés se conciben entre Navidades y Reyes, por lo que la temporada alta de nacimientos es la segunda quincena de septiembre, siendo el 22 de septiembre el día con más nacimientos de todo el año.

En cambio, se nota la caída de nacimientos en festivos – la fiesta nacional es el 26 de octubre- y días como el 1 de enero o el puente de Todos los Santos.

De media en Austria los sábados hay una bajada del 2% y los domingos una bajada de. 4% de los nacimientos con respecto a los días laborables.

Las casillas de azul oscuro representan los días de menos nacimientos, mientras los rojos son los más comunes.

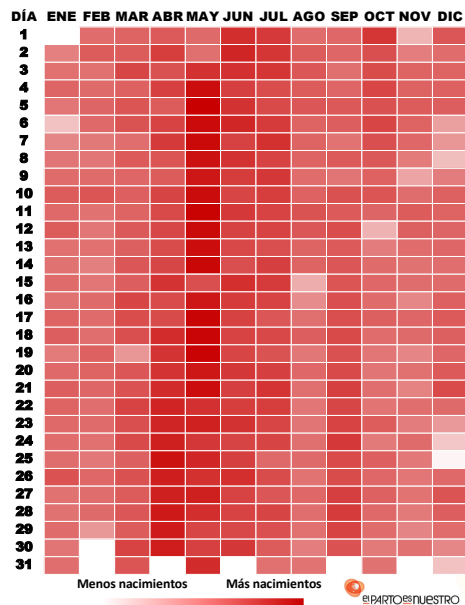
Gráfico 9: Die häufigsten Geburtstage. Los cumpleaños más comunes. Fuente: Statistik Austria, 2012.

Para colaborar con esta campaña

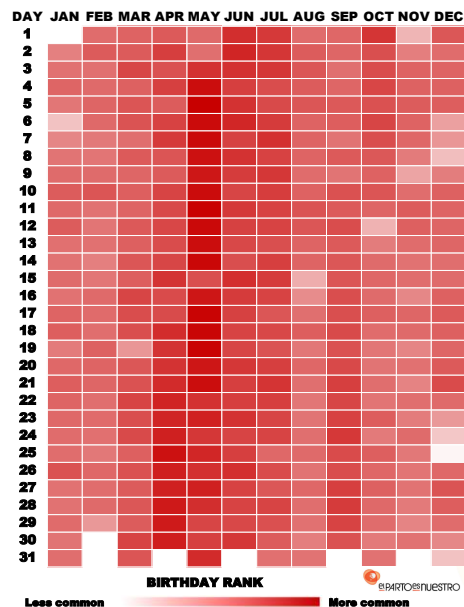
Puedes ayudarnos a compartir este documento y los gráficos del mismo.

Descarga los archivos en la página web de la asociación: www.elpartoesnuestro.es

¿Qué días hay menos nacimientos en Madrid?



Which birth rates are less common in Madrid?



En España existen ya otras acciones de sensibilización y concienciación sobre este tema por parte de la asociación Donallum, recordando que ciertas fechas o eventos no son motivos para programar un parto:



Les recordamos que el final de la liga NO es motivo para cesárea.



Les recordamos que San Juan NO es una complicación obstétrica.



Les recordamos que Semana Santa NO es una complicación obstétrica.

Fuente: Redes Sociales de la asociación Donallum.

También El Parto es Nuestro ha lanzado recientemente una campaña con ocasión del 15 de agosto y 12 de octubre, dos de las fechas del año en las que menos nacimientos hay:



Para leer más

- Blog El Parto es Nuestro, 26 de agosto de 2010:
Nacer en horario laboral (estudio Andalucía)
<http://www.elpartoesnuestro.es/blog/2010/08/26/nacer-en-horario-laboral>
- **Omisión del trabajo de parto**
Maternidad y Salud. Ciencia, Conciencia y Experiencia. Capítulo 3.2.
Informes, estudios e investigación 2012. Ministerio de Sanidad.
- El País, 7 de noviembre de 2010:
Paritorios libres el fin de semana
http://elpais.com/diario/2010/11/07/andalucia/1289085723_850215.html
- El Confidencial, 5 de mayo de 2004:
En España ya no se nace en mayo (pero se sigue muriendo en enero):
http://www.elconfidencial.com/alma-corazon-vida/2014-06-05/en-espana-ya-no-se-nace-en-mayo-pero-se-sigue-muriendo-en-enero_141641/
- ABC, 14 de noviembre de 2015:
España, entre los países con la tasa más alta del mundo de nacimientos prematuros
http://www.abc.es/sociedad/abci-espana-entre-paises-tasa-mas-alta-mundo-nacimientos-prematuros-201511141351_noticia.html

Contacto

prensa@elpartoesnuestro.es